
ZMIANA
STUDIUM UWARUNKOWAŃ I KIERUNKÓW ZAGOSPODAROWANIA PRZESTRZENNEGO
MIASTA I GMINY MIEROSZÓW

PROGNOZA SKUTKÓW WPŁYWU USTALEŃ ZMIANY STUDIUM UWARUNKOWAŃ I
KIERUNKÓW ZAGOSPODAROWANIA PRZESTRZENNEGO MIASTA I GMINY MIEROSZÓW
NA ŚRODOWISKO

W-IZJA sp. z o.o.

2021

Spis treści:

I. ZAWARTOŚĆ OPRAWOWANIA.....	4
II. GŁÓWNE CELE PROJEKTOWE	5
1. USTALENIA DOTYCZĄCE SPOSOBÓW ZAGOSPODAROWANIA TERENÓW	7
2. ZAPISY STUDIUM ELIMINUJĄCE LUB OGRANICZAJĄCE NEGATYWNE ODDZIAŁYWANIA NA ŚRODOWISKO.....	8
III. POWIĄZANIA PROJEKTU ZMIANY STUDIUM Z INNYMI DOKUMENTAMI	8
B. INFORMACJE O METODACH ZASTOSOWANYCH PRZY SPORZĄDZANIU PROGNOZY	8
C. PROPOZYCJE DOTYCZĄCE PRZEWIDYWANYCH METOD ANALIZY SKUTKÓW REALIZACJI POSTANOWIEŃ PROJEKTOWANEGO DOKUMENTU ORAZ CZĘSTOTLIWOŚCI JEJ PRZEPROWADZANIA	10
D. INFORMACJE O MOŻLIWYM TRANSGRANICZNYM ODDZIAŁYWANIU NA ŚRODOWISKO	11
E. STRESZCZENIE SPORZĄDZONE W JĘZYKU NIESPECJALISTYCZNYM	11
F. ISTNIEJĄCY STAN ŚRODOWISKA ORAZ POTENCJALNE ZMIANY TEGO STANU W PRZYPADKU BRAKU REALIZACJI PROJEKTOWANEGO DOKUMENTU.	12
1. Położenie i rzeźba terenu	12
2. Budowa geologiczna	12
3. Warunki klimatyczne ¹	12
4. Hydrografia ¹	12
5. Środowisko przyrodnicze ¹	13
5.1. Stan i perspektywy ochrony przyrody nieożywionej	13
6. Istniejące obszary chronione ¹	13
6.4. Uwarunkowania wynikające z charakteru i stanu środowiska przyrodniczego.	13
6.4.1. Powietrze atmosferyczne	13
6.3.3. Wody powierzchniowe.....	14
6.3.4. Gleby.....	14
7. Charakterystyka układu komunikacyjnego	15
8. Charakterystyka wyposażenia w infrastrukturę techniczną	15
9. Potencjalne zmiany stanu środowiska w przypadku braku realizacji projektowanego dokumentu.	15
G. STAN ŚRODOWISKA NA OBSZARACH OBJĘTYCH PRZEWIDYWANYM ZNACZĄCYM ODDZIAŁYWANIEM	15
H. ISTNIEJĄCE PROBLEMY OCHRONY ŚRODOWISKA ISTOTNE Z PUNKTU WIDZENIA REALIZACJI PROJEKTOWANEGO DOKUMENTU, W SZCZEGÓLNOŚCI DOTYCZĄCE OBSZARÓW PODLEGAJĄCYCH OCHRONIE NA PODSTAWIE USTAWY Z DNIA 16 KWIETNIA 2004 R. O OCHRONIE PRZYRODY.....	15
I. CELE OCHRONY ŚRODOWISKA USTANOWIONE NA SZCZEBLU MIĘDZYNARODOWYM, WSPÓLNOTOWYM I KRAJOWYM, ISTOTNE Z PUNKTU WIDZENIA PROJEKTOWANEGO DOKUMENTU, ORAZ SPOSOBY, W JAKICH TE CELE I INNE PROBLEMY ŚRODOWISKA ZOSTAŁY UWZGLĘDNIONE PODCZAS OPRAWOWANIA ZMIANY STUDIUM,	16
J. PRZEWIDYWANE ZNACZĄCE ODDZIAŁYWANIA, W TYM ODDZIAŁYWANIA BEZPOŚREDNIE, POŚREDNIE, WTÓRNE, SKUMULOWANE, KRÓTKOTERMINOWE, ŚREDNIOTERMINOWE I DŁUGOTERMINOWE, STAŁE I CHWILOWE ORAZ POZYTYWNE I NEGATYWNE, NA CELE I PRZEDMIOT OCHRONY OBSZARU NATURA 2000 ORAZ INTEGRALNOŚĆ TEGO OBSZARU, A TAKŻE NA ŚRODOWISKO	17
V. PRZEWIDYWANE ODDZIAŁYWANIA NA ŚRODOWISKO.....	20
4. Wpływ na środowisko terenów nowej zabudowy	21
III. SYNTETYCZNA OCENA SKUTKÓW REALIZACJI USTALEŃ ZMIANY STUDIUM.....	23
K. ROZWIĄZANIA MAJĄCE NA CELU ZAPOBIEGANIE, OGRANICZANIE LUB KOMPENSACJĘ PRZYRODNICZĄ NEGATYWNYCH ODDZIAŁYWAŃ NA ŚRODOWISKO, MOGĄCYCH BYĆ REZULTATEM REALIZACJI PROJEKTOWANEGO DOKUMENTU, W SZCZEGÓLNOŚCI NA CELE I PRZEDMIOT OCHRONY OBSZARU NATURA 2000 ORAZ INTEGRALNOŚĆ TEGO OBSZARU	24
L. ROZWIĄZANIA ALTERNATYWNE DO ROZWIĄZAŃ ZAWARTYCH W PROJEKTOWANYM DOKUMENCIE WRAZ Z UZASADNIENIEM ICH WYBORU ORAZ OPIS METOD DOKONANIA OCENY PROWADZĄCEJ DO TEGO WYBORU ALBO WYJAŚNIENIE BRAKU ROZWIĄZAŃ ALTERNATYWNYCH, W TYM WSKAZANIA NAPOTKANYCH TRUDNOŚCI WYNIKAJĄCYCH Z NIEDOSTATKÓW TECHNIKI LUB LUK WE WSPÓŁCZESNEJ WIEDZY.	25

Część graficzna

Ilustracja nr 1. Orientacja obszaru opracowania na tle obszarów podlegających ochronie

Ilustracja nr 2. Lokalizacja obszaru nr 1 opracowania na tle obiektów podlegających ochronie

Ilustracja nr 3. Lokalizacja obszaru nr 2 opracowania na tle obiektów podlegających ochronie

Ilustracja nr 4. Lokalizacja obszaru nr 3 opracowania na tle obiektów podlegających ochronie

WPROWADZENIE

Podstawą opracowania prognozy skutków wpływu ustaleń zmiany studium uwarunkowań i kierunków zagospodarowania przestrzennego miasta i gminy Mieroszów na środowisko jest umowa zawarta pomiędzy pracownią projektową W-IZJA, a Gminą Mieroszów na opracowanie zmiany studium. Studium to zostało zatwierdzone uchwałą nr IV/15/02 Rady Miejskiej Mieroszowa z dnia 30 grudnia 2002 r. oraz zmieniane uchwałami nr: LX/303/06 z dnia 27 października 2006 r., XLIX/221/17 z dnia 28 grudnia 2017 r.

Niniejsza prognoza została wykonana w związku z wymogiem art. 51 Ustawy z dnia 3 października 2008 r. o udostępnianiu informacji o środowisku i jego ochronie, udziale społeczeństwa w ochronie środowiska oraz o ocenach oddziaływania na środowisko (t.j. Dz. U. z 2021 r. poz. 247 ze zm.)

A. INFORMACJE O ZAWARTOŚCI, GŁÓWNYCH CELACH PROJEKTOWANEGO DOKUMENTU ORAZ JEGO POWIĄZANIACH Z INNYMI DOKUMENTAMI

I. ZAWARTOŚĆ OPRACOWANIA

Zgodnie z art. 51 ustawą o udostępnianiu informacji o środowisku i jego ochronie, udziale społeczeństwa w ochronie środowiska oraz o ocenach oddziaływania na środowisko prognoza zawiera:

- informacje o zawartości, głównych celach projektowanego dokumentu oraz jego powiązaniach z innymi dokumentami, informacje te znajdują się w rozdziale **A**;
- informacje o metodach zastosowanych przy sporządzaniu prognozy, informacje te znajdują się w rozdziale **B**;
- propozycje dotyczące przewidywanych metod analizy skutków realizacji postanowień projektowanego dokumentu oraz częstotliwości jej przeprowadzania, informacje te znajdują się w rozdziale **C**;
- informacje o możliwym transgranicznym oddziaływaniu na środowisko, informacje te znajdują się w rozdziale **D**;
- streszczenie sporządzone w języku niespecjalistycznym, informacje te znajdują się w rozdziale **E**;
- istniejący stan środowiska oraz potencjalne zmiany tego stanu w przypadku braku realizacji projektowanego dokumentu, informacje te znajdują się w rozdziale **F**;
- stan środowiska na obszarach objętych przewidywanym znaczącym oddziaływaniem, informacje te znajdują się w rozdziale **G**;
- istniejące problemy ochrony środowiska istotne z punktu widzenia realizacji projektowanego dokumentu, w szczególności dotyczące obszarów podlegających ochronie na podstawie ustawy z dnia 16 kwietnia 2004 r. O ochronie przyrody, informacje te znajdują się w rozdziale **H**;
- cele ochrony środowiska ustanowione na szczeblu międzynarodowym, wspólnotowym i krajowym, istotne z punktu widzenia projektowanego dokumentu, oraz sposoby, w jakich te cele i inne problemy środowiska zostały uwzględnione podczas opracowywania zmiany studium, informacje te znajdują się w rozdziale **I**;
- przewidywane znaczące oddziaływania, w tym oddziaływania bezpośrednie, pośrednie, wtórne, skumulowane, krótkoterminowe, średnioterminowe i długoterminowe, stałe i chwilowe oraz pozytywne i negatywne, na cele i przedmiot ochrony obszaru natura 2000 oraz integralność tego obszaru, a także na środowisko, informacje te znajdują się w rozdziale **J**;
- rozwiązania mające na celu zapobieganie, ograniczanie lub kompensację przyrodniczą negatywnych oddziaływań na środowisko, mogących być rezultatem realizacji projektowanego dokumentu, w szczególności na cele i przedmiot ochrony obszaru natura 2000 oraz integralność tego obszaru, informacje te znajdują się w rozdziale **K**;
- rozwiązania alternatywne do rozwiązań zawartych w projektowanym dokumencie wraz

z uzasadnieniem ich wyboru oraz opis metod dokonania oceny prowadzącej do tego wyboru albo wyjaśnienie braku rozwiązań alternatywnych, w tym wskazania napotkanych trudności wynikających z niedostatków techniki lub luk we współczesnej wiedzy, informacje te znajdują się w rozdziale L.

II. GŁÓWNE CELE PROJEKTOWE

W ustaleniach projektu zmiany studium został zawarty zakres ustawowy zgodny z ustawą z dnia 27 marca 2003 r. o planowaniu i zagospodarowaniu przestrzennym (t.j. Dz. U. z 2021 r. poz. 741 z późn. zm.). Zawarto w nim ustalenia związane z strukturą funkcjonalno-przestrzenną, zasadami ochrony środowiska przyrodniczego i kulturowego oraz kształtowaniem zabudowy, a także elementy komunikacji i infrastruktury technicznej. W ramach struktury funkcjonalno-przestrzennej zostały wyznaczone nowe tereny mieszkaniowo – usługowe oraz tereny usług turystyki. Zmiana studium dotyczy trzech obszarów jednego we wsi Nowe Siodło oraz dwóch w Mieroszowie.

W zakresie ochrony środowiska przyrodniczego wskazano:

- Obszar opracowania znajduje się w granicach Specjalnego Obszaru Ochrony Siedlisk Natura 2000 „Góry Kamienne” (obszar nr 1) i Obszaru Specjalnej Ochrony Ptaków Natura 2000 „Sudety Wałbrzysko – Kamiennogórskie” (obszar nr 1-3)
- Tereny użytkowane rolniczo (obszar nr 1 i 2, obszar nr 3 w części nieużytkowany – poprodukcyjny)

W zakresie ochrony środowiska kulturowego wskazano: brak obiektów wpisanych do ewidencji zabytków, określonych na podstawie ustawy z 23 lipca 2003 r. o ochronie zabytków i opiece nad zabytkami.

W zakresie infrastruktury przyjęto następujące ustalenia:

- zaopatrzenie w wodę w powiązaniu z magistralnym systemem wodociągowym gminy, lub wykorzystywanie własnego ujęcia wody,
- odprowadzanie ścieków w powiązaniu z magistralnym systemem wodociągowym gminy lub w systemie indywidualnym,
- zaopatrzenie w ciepło z indywidualnych źródeł ciepła,
- zaopatrzenie w energię elektryczną poprzez rozbudowę i budowę linii elektroenergetycznych oraz stacji transformatorowych.

Podstawowym celem opracowania jest zmiana użytkowania rolniczego (obszar 1 i 3) oraz produkcyjnego (obszar 2) na zabudowę mieszkaniowo – usługową oraz usługi turystyki (obszar 2), w części obrębów Mieroszów oraz Nowe Siodło. Projektowane zmiany stanowią kolejny etap rozwoju układu ruralistycznego wsi Nowe Siodło stanowiąc kontynuację zagospodarowania wsi związanej z realizowanym zespołem zabudowy zagrodowej, drobnej produkcji mieszkaniowo - usługowej. Zmiana ta posiada dogodną dostępność w zakresie komunikacji oraz infrastruktury technicznej. W obszarze Mieroszowa (obszar nr 1) stanowi kontynuację planowanego osiedla zabudowy mieszkaniowo – usługowej. Natomiast obszar Mieroszów (obszar 2) wskazany został pod realizację zabudowy mieszkaniowo- usługowej (teren M) oraz dla realizacji zabudowy usług turystyki w zakresie rekultywacji obszaru po wyrobisku. Zmiany w studium zapisów związane są zarówno z przeznaczeniem terenów, jak i parametrami zabudowy oraz wynikają z koncepcji architektoniczno- urbanistycznej zespołu zabudowy turystycznej zaproponowanej do lokalizacji w obszarze opracowania.

Zmiana studium przeznaczona dla realizacji w/w zadań następujące tereny zgodnie z poniższą tabelą:

miejsowość	Lp	Forma ochrony / zakres	symbol	Przeznaczenie w zmianie studium	Przeznaczenie w obowiązującym studium Symbol	stan istniejący	pow. [ha]
Nowe Siodło [NS]	1	NATURA 2000 PLB020010 "SUDETY WAŁBRZYSKO-KAMIENNOGÓRSKIE" PLH020038 "GÓRY KAMIENNE"	MP	TERENY FUNKCJI MIESZANEJ - MIESZKANIOWEJ, ZAGRODOWEJ I USŁUGOWO-GOSPODARCZEJ	R	Tereny z przewagą użytkowania rolniczego	2,61
Mieroszów 2 [M]	2a	NATURA 2000 PLB020010 "SUDETY WAŁBRZYSKO-KAMIENNOGÓRSKIE" PLH020038 "GÓRY KAMIENNE" siedlisko 6510	M	TERENY Z PRZEWAGĄ NISKIEJ ZABUDOWY MIESZKANIOWEJ, GŁÓWNIE JEDNORODZINNEJ I NISKIEJ ZABUDOWY USŁUGOWEJ	P	Tereny z przewagą funkcji gospodarczych – przemysłowych, usługowych (w tym m.in. stacji paliw), naprawczych oraz baz, składów i magazynów (tereny skoncentrowanej aktywności gospodarczej), z wyłączeniem: aktywności związanych z produkcją rolniczą i obsługą rolnictwa oraz obiektów handlowych o powierzchni sprzedaży powyżej 2000 m2	3,13
Mieroszów 2 [M]	2b	NATURA 2000 PLH020038 "GÓRY KAMIENNE" siedlisko 6230 w niewielkim fragmencie, w otoczeniu (S) 246 Świerszczak (zwyczajny)	UT 1	TERENY Z PRZEWAGĄ OBIEKTÓW USŁUG TURYSTYCZNYCH	PE	Tereny z przewagą powierzchniowej eksploatacji surowców mineralnych	1,66
Mieroszów 2 [M]	2c	NATURA 2000 PLB020010 "SUDETY WAŁBRZYSKO-KAMIENNOGÓRSKIE" PLH020038 "GÓRY KAMIENNE"	UT 2	TERENY Z PRZEWAGĄ OBIEKTÓW USŁUG TURYSTYCZNYCH	PE	Tereny z przewagą powierzchniowej eksploatacji surowców mineralnych	5,03
Mieroszów 1 [M]	3	NATURA 2000 PLB020010 "SUDETY WAŁBRZYSKO-KAMIENNOGÓRSKIE" PLH020038 "GÓRY KAMIENNE"	M	TERENY Z PRZEWAGĄ NISKIEJ ZABUDOWY MIESZKANIOWEJ, GŁÓWNIE JEDNORODZINNEJ I NISKIEJ ZABUDOWY USŁUGOWEJ	R wydana decyzja o warunkach zabudowy na cele mieszkaniowe	Tereny z przewagą użytkowania rolniczego budynek istniejący	3,82
				razem			16,24

1. USTALENIA DOTYCZĄCE SPOSOBÓW ZAGOSPODAROWANIA TERENÓW

TABELA 2

Lp.	Symbol	opis przeznaczenia	dopuszczenie	ograniczenie	Wysokość zabudowy	PBC
1	2	3	4	5	6	7
1.	M	Tereny z przewagą niskiej zabudowy mieszkaniowej, głównie jednorodzinnej i niskiej zabudowy usługowej	1) dopuszcza się zabudowę wielorodzinną o zbliżonym do zabudowy jednorodzinnej charakterze (forma, gabaryt i wysokość), 2) dopuszcza się prowadzenie drobnej nieuciążliwej działalności produkcyjnej lub naprawczej w budynku mieszkalnym, a także w osobnych budynkach i na wydzielonych działkach/terenach, 3) dopuszcza się bazy, składy, magazyny i hurtownie o ograniczonej powierzchni terenu	zakazuje się lokalizacji następujących usług: a) stacji paliw, b) obiektów handlowych o powierzchni sprzedaży powyżej 2000 m ² ,	dopuszcza się wznoszenie obiektów budowlanych o wysokości przekraczającej 12 m jeżeli: a) stanowi to odbudowę lub rekonstrukcję, w historycznej formie, zniszczonego obiektu zabytkowego, b) są to obiekty sakralne, c) są to określone w miejscowych planach zagospodarowania przestrzennego dominanty układu zabudowy, d) są to budynki nawiązujące wysokością i formą do znajdujących się w bezpośrednim sąsiedztwie istniejących budynków o wysokości przekraczającej 12 m, e) są to dopuszczone w miejscowych planach zagospodarowania przestrzennego wieże, maszty i inne budowle.	70%
2.	MP	Tereny z przewagą zabudowy jednorodzinnej lub zagrodowej oraz obiektów usług i produkcji nie kolidujących z funkcją mieszkaniową	dla ograniczenia ewentualnych konfliktów należy dążyć do tworzenia enklaw (jednostek terenowych) z zainwestowaniem nie kolizyjnym względem siebie	-	-	30
3.	UT	Tereny z przewagą obiektów usług turystycznych (w tym obiektów bazy noclegowej)	1) dopuszcza się funkcje mieszkaniowe związane z obiektem turystycznym (np. mieszkanie właściciela pensjonatu, mieszkanie służbowe dozorczy itp.), 2) dopuszcza się lokalizację obiektów i urządzeń sportowo-rekreacyjnych, w tym na wyodrębnionych działkach lub jednostkach terenowych, 2) dopuszcza się lokalizację, w tym w wyodrębnionych obiektach, usług handlu i gastronomii, towarzyszących funkcji turystycznej,	przed realizacją zabudowy teren oznaczony symbolem UT2 wymaga przeprowadzenia badań geologicznych i geotechnicznych ze względu na istniejące złoża ID 3257 Mieroszów, którego eksploatacja została zaniechana.	-	UT1 45 UT2 85

2. ZAPISY STUDIUM ELIMINUJĄCE LUB OGRANICZAJĄCE NEGATYWNE ODDZIAŁYWANIA NA ŚRODOWISKO

Zapisy projektu studium zawierają następujące ustalenia dotyczące ochrony środowiska:

w zakresie ochrony krajobrazu kulturowego:

- Dla zasobu dotyczącego obiektów, zespołów i obszarów znajdujących się w ewidencji zabytków (obecnie wojewódzkiej, oraz gminnej ewidencji). Brak w obszarze opracowania obiektów podlegających w ochronie.

w zakresie ochrony środowiska:

- obszar opracowania znajduje się w granicach: projektowanego Specjalnego Obszaru Ochrony Siedlisk Natura 2000 „Góry Kamienne”, potencjalnego Obszaru Specjalnej Ochrony Ptaków Natura 2000 „Sudety Wałbrzysko – Kamiennogórskie”, podlegających ochronie na podstawie przepisów odrębnych;
- ochronie podlega złoża ID 3257 Mieroszów

III. POWIĄZANIA PROJEKTU ZMIANY STUDIUM Z INNYMI DOKUMENTAMI

W związku z brakiem przeprowadzonego postępowania w sprawie oceny oddziaływania na środowisko, dotyczącego projektu koncepcji polityki przestrzennego zagospodarowania kraju, oraz projektu strategii rozwoju regionalnego, należy stwierdzić brak możliwości powiązania tych prognoz z niniejszym dokumentem. Nie mniej projekt zmiany studium jest zgodny z ustaleniami strategii rozwoju gminy. W pracach planistycznych nad zmianą studium brano pod uwagę, również uwarunkowania oraz analizy zawarte w opracowaniu ekofizjograficznym oraz prognozie oddziaływania na środowisko opracowanych w 2021 roku.

Ponadto przeanalizowano ustalenia: Zarządzenie Regionalnego Dyrektora Ochrony Środowiska we Wrocławiu z dnia 29 września 2014 r. w sprawie ustanowienia studium zadań ochronnych dla obszaru Natura 2000 Góry Kamienne PLH020038 w kontekście ustaleń zmiany studium, i wykazano brak ustaleń sprzecznych z w/w zarządzeniem. Przeanalizowano również wykazane stanowiska ptaków w opracowaniach: Inwentaryzacji przyrodniczej województwa dolnośląskiego miasto i gmina Mieroszów (2005r), Inwentaryzacji ornitologicznej proponowanych obszarów specjalnej ochrony ptaków Natura 2000: Góry Izerskie i Sudety Wałbrzysko-Kamiennogórskie (2009r.) oraz Inwentaryzacji ornitologicznej w obszarze Natura 2000 Sudety Wałbrzysko-Kamiennogórskie PLB020010 - Raport końcowy, (2020r), i wykazano brak ustaleń sprzecznych z w/w dokumentacją.

B. INFORMACJE O METODACH ZASTOSOWANYCH PRZY SPORZĄDZANIU PROGNOZY

Zakres prac nad opracowaniem prognozy objął następujące elementy:

- rozpoznanie i charakterystykę stanu i funkcjonowania środowiska,
- ocenę przydatności wybranych komponentów środowiska dla jego rozwoju przestrzennego,
- określenie przyrodniczych predyspozycji do kształtowania struktury funkcjonalno-przestrzennej,
- ocena wpływu poszczególnych zmian w zagospodarowaniu elementów środowiska oraz ich wzajemnych powiązań,
- syntetyczna ocena skutków realizacji ustaleń.

Podstawy prawne:

- 1.Ustawa z dnia 16 kwietnia 2004 o ochronie przyrody
- 2.Ustawa z dnia 18 lipca 2001 r. Prawo wodne.
- 3.Ustawa z dnia 27 lipca 2001 r. Prawo geologiczne i górnicze
- 4.Ustawa z dnia 27 marca 2003 r. o planowaniu i zagospodarowaniu przestrzennym,
- 5.Ustawa z dnia 3 lutego 1995 r. o ochronie gruntów rolnych i leśnych.
- 6.Ustawa z dnia 27 kwietnia 2001 r. Prawo ochrony środowiska.
- 7.Ustawy z dnia 3 października 2008 r. o udostępnianiu informacji o środowisku i jego ochronie, udziale społeczeństwa w ochronie środowiska oraz o ocenach oddziaływania na środowisko.
- 8.Ustawa z dnia 14 grudnia 2012 r. o odpadach.

Opracowania wykorzystane przy sporządzeniu prognozy:

- 1.Studium uwarunkowań i kierunków zagospodarowania przestrzennego MIASTA I GMINY MIEROSZÓW uchwała Nr IV/15/02 Rady Miejskiej Mieroszowa z dnia 30 grudnia 2002 r. ze zmianami;
- 2.Opracowanie ekofizjograficzne dla województwa dolnośląskiego. Zarząd Województwa Dolnośląskiego, Wojewódzkie Biuro Urbanistyczne we Wrocławiu, Wrocław 2005 r.
- 3.Plan zadań ochronnych specjalnego obszaru ochrony Natura 2000 Góry Kamienne PLH020038 w województwie dolnośląskim na lata 2014-2024
- 4.Projekt planu zadań ochronnych PLB020010 Sudety Wałbrzysko-Kamiennogórskie
- 5.Inwentaryzacja ornitologiczna proponowanych obszarów specjalnej ochrony ptaków Natura 2000: Góry Izerskie i Sudety Wałbrzysko-Kamiennogórskie, 2009r.
- 6.Inwentaryzacja ornitologiczna w obszarze Natura 2000 Sudety Wałbrzysko-Kamiennogórskie PLB020010 RAPORT KOŃCOWY, 2020r.
- 7.Inwentaryzacja stanu zagospodarowania przestrzennego, 2021r.; opracowanie własne zespołu autorskiego projektu, wykonane na podstawie prac przeprowadzonych w terenie w październiku 2021r. w skład opracowania wchodzi mapa stanu zagospodarowania przestrzennego terenów na bazie mapy sytuacyjno- wysokościowej terenów osiedla w skali 1:1 000.

Materiały źródłowe wykorzystane przy sporządzeniu prognozy:

- 1.Mapa topograficzna w skali 1:10 000 z Powiatowego Ośrodka Geodezyjnego, <http://geoportal.dolnyślask.pl/imap/>
- 2.Mapa sozologiczna, skala 1:25 0000;
- 3.Mapa Geologiczna, skala 1:25 0000;
- 4.Ortofotomapa .
- 5.Analiza struktury własności,

C. PROPOZYCJE DOTYCZĄCE PRZEWIDYWANYCH METOD ANALIZY SKUTKÓW REALIZACJI POSTANOWIEŃ PROJEKTOWANEGO DOKUMENTU ORAZ CZĘSTOTLIWOŚCI JEJ PRZEPROWADZANIA

Zaleca się prowadzenie okresowego monitoringu stanu klimatu akustycznego obiektów przeznaczonych na stały pobyt ludzi, w celu określenia tendencji zmian w tych obiektach oraz zapobieganiu uciążliwości związanych z obsługą komunikacji.

W trakcie przeprowadzania kontroli realizacji postanowień zmiany studium należy między innymi monitorować (wywiad środowiskowy) sytuacje konfliktogenne pomiędzy terenami z zielenią nieurządzoną. W przypadku stwierdzenia konfliktów należy podjąć odpowiednie działania, zmierzające do wyegzekwowania od zarządzających uciążliwymi obiektami zachowania norm środowiskowych.

Podstawą prawną opracowania oceny jest Ustawa z dnia 27 marca 2003 r. o planowaniu i zagospodarowaniu przestrzennym, w tym zwłaszcza art. 32 o treści:

- w celu oceny aktualności studium i planów miejscowych wójt, burmistrz albo prezydent miasta dokonuje analizy zmian w zagospodarowaniu przestrzennym gminy, ocenia postępy w opracowywaniu planów miejscowych i opracowuje wieloletnie programy ich sporządzania w nawiązaniu do ustaleń studium, z uwzględnieniem decyzji zamieszczonych w rejestrach,(....) oraz wniosków w sprawie sporządzenia lub zmiany planu miejscowego;
- prezydent miasta przekazuje radzie gminy wyniki analiz, o których mowa w ust. 1, po uzyskaniu opinii gminnej lub innej właściwej, (...) komisji urbanistyczno-architektonicznej, co najmniej raz w czasie kadencji rady. Rada gminy podejmuje uchwałę w sprawie aktualności studium i planów miejscowych, a w przypadku uznania ich za nieaktualne, w całości lub w części, podejmuje działania, o których mowa w art. 27 ustawy;
- przy podejmowaniu uchwały, o której mowa w ust. 2, rada gminy bierze pod uwagę w szczególności zgodność projektu studium albo planu miejscowego z wymogami wynikającymi z przepisów art. 10 ust. 1 i 2, art. 15 oraz art. 16 ust. 1.

TABELA 3

Sposób uwzględnienia problemów ochrony środowiska oraz zasad ładu przestrzennego

Lp.	Problemy ochrony środowiska i ładu przestrzennego	Sposób uwzględnienia w studium
1.	Trasy komunikacyjne, dojazdowe oraz wewnętrzne są źródłem emisji zanieczyszczeń komunikacyjnych do atmosfery oraz hałasu	Drogi wewnętrzne (transportu rolnego), nie wprowadzą obciążenia dla środowiska związanego z zamieszkiwaniem, czasowym i stałym pobylem ludzi,
2.	Ochrona zespołów zadrzewień i terenów leśnych	Brak komponowanych zespołów zieleni. Teren Po kopalniany stanowi obszar sukcesji leśnej który w części może zostać zachowany jako przestrzeń biologicznie czynna
3.	Wykorzystywanie zasobów naturalnych	Studium nie ingeruje w siedliska przyrodnicze,
5.	Wpływ na tereny leśne	Brak oddziaływania

Lp.	Problemy ochrony środowiska i ładu przestrzennego	Sposób uwzględnienia w studium
6.	Wpływ na obszary o krajobrazie mającym znaczenie historyczne, kulturowe lub archeologiczne.	Studium wprowadza ustalenia dotyczące zmian krajobrazowych układu ruralistycznego
7.	Wpływ na obszary objęte ochroną prawną	Studium uwzględnia oddziaływanie na Obszar Natura 2000. Nowe zainwestowanie stanowią kontynuację terenów zainwestowanych

D. INFORMACJE O MOŻLIWYM TRANSGRANICZNYM ODDZIAŁYWANIU NA ŚRODOWISKO

Ustalenia studium zagospodarowania przestrzennego dla niewielkiej części miejscowości sołectwa Nowe Siodło oraz miasta Mieroszów nie spowodują powstania oddziaływań transgranicznych ze względu na brak identyfikacji takich oddziaływań. Brak możliwości oddziaływania ustaleń planistycznych, w zakresie kształtowania struktury osadniczej gminy wykazany jest poprzez następujące wnioski wynikające z analiz:

1. ustalenia zawarte w studium nie wprowadzają nowych uciążliwości w stosunku do zdiagnozowanych siedlisk; wyjątek stanowi teren po byłym wyrobisku (obszar nr 2 teren UT2), gdzie występują stanowiska ptaków w tym: Świerszczak (zwyczajny), Kokoszka (zwyczajna), Gąsiorek, Żuraw;
2. rozbudowa terenów osadniczych, oparta została na warunku kontynuacji funkcji - w przedmiotowym przypadku dotyczy to zabudowy mieszkaniowo - usługowej;
3. wszystkie przeznaczenia muszą zawierać uciążliwości w granicach terenów inwestycyjnych.

E. STRESZCZENIE SPORZĄDZONE W JĘZYKU NIESPECJALISTYCZNYM

Niniejsza prognoza dotyczy zmiany Studium uwarunkowań i kierunków zagospodarowania przestrzennego miasta i gminy Mieroszów dla trzech wyodrębnionych obszarów, w tym dla części sołectwa Nowe Siodło i Mieroszów (uchwała nr XXXV/211/2021 Rady Miejskiej Mieroszów z dnia 27 maja 2021r). Zmiana dotyczy wprowadzenia zabudowy mieszkaniowo – usługowej na terenach użytkowanych rolniczo oraz poprodukcyjnych, oraz wprowadzenie usług turystyki na terenach poeksploatacyjnych.

Dokument prognozy, opracowany jako wynik końcowy procesu planistycznego służy do umożliwienia publicznej dyskusji nad projektem zmiany studium w kontekście mogących pojawić się konfliktów i uciążliwości dla mieszkańców oraz powinien być pomocny przy podjęciu przez Radę ostatecznej decyzji o uchwaleniu zmiany studium. Dostarcza on bowiem informacji niezbędnych do uświadomienia i rozważenia, czy wynikające z wdrożenia ustaleń zmiany studium korzyści ekonomiczne i społeczne nie zostaną osiągnięte kosztem wprowadzenia konfliktów przestrzennych wynikających z lokalizacji odmiennych funkcji.

Tak więc, dokument ten zawiera krótki opis istniejącego stanu zagospodarowania terenu oraz charakterystykę podstawowych cech środowiska przyrodniczego. W dalszej części prognozy zostały przeanalizowane możliwe skutki środowiskowe lub ich brak, które realizacja ustaleń zmiany studium potencjalnie może powodować, w rozbiciu na poszczególne komponenty środowiska w fazie realizacji oraz funkcjonowania planowanych przedsięwzięć. Następnie przeprowadzono analizę zgodności ustaleń projektu zmiany studium z celami ekologicznymi w kontekście zasad zrównoważonego rozwoju ustalonych na bazie obowiązujących przepisów. Podstawowym sposobem wizualizacji informacji jest rysunek prognozy sporządzony na rysunku projektu zmiany studium, na którym przedstawiono wyniki

prognozy wpływu skutków przedsięwzięć, które mogą wynikać z projektowanego przeznaczenia terenu.

Wyniki prognozy skonstruowano bazując na porównaniu ocen jakości środowiska w obrębie przestrzeni objętej opracowaniem dla stanu aktualnego oraz prognozowanego.

F. ISTNIEJĄCY STAN ŚRODOWISKA ORAZ POTENCJALNE ZMIANY TEGO STANU W PRZYPADKU BRAKU REALIZACJI PROJEKTOWANEGO DOKUMENTU.

1. Położenie i rzeźba terenu.

Obszar opracowania nr 1 znajduje się we wschodniej części wsi Nowe Siodło obszar nr 2 we wschodniej części obrębu Mieroszów obszar nr 3 w północnej części Mieroszowa.

2. Budowa geologiczna ¹.

Obszar gminy Mieroszów leży w obrębie północno-wschodniego skrzydła depresji śródsudeckiej, będącej jedną z większych jednostek tektonicznych Sudetów Środkowych. Jej wtórnym elementem (typu basenu sedymentacyjnego) jest niecka wałbrzyska, na której skraju położony jest obszar Unisławia Śląskiego. Podłoże większości terenu budują skały wieku permskiego. Na obszarze Łącznej i w północno-zachodniej części obszaru Różanej występują skały wieku triasowego (oddział pstry piaskowiec) i kredowego (kreda górna). We wschodniej części obszaru Unisławia Śląskiego w podłożu geologicznym występują skały karbonu górnego.

3. Warunki klimatyczne ¹

Gmina Mieroszów położona jest w rejonie klimatów górskich. Według regionalizacji klimatycznej Polski opracowanej dla Sudetów przez A. Schmucka gmina leży w zasięgu regionu IV – wałbrzyskiego. Region charakteryzuje się średnioroczną temperaturą rzędu 5,5°C-6,5°C, zmniejszając się w wyższych partiach gór o około 2-3°C. Średnia roczna temperatura we wklęsłych formach terenu jest obniżona o około 0,5°C do 1,0°C w stosunku do leżących na tej samej wysokości form wypukłych. Średnioroczna wieloletnia temperatura na stacji w Mieroszowie wynosi 6,1°C, a w Sokołowsku 5,5°C. Najcieplejszym miesiącem jest lipiec, a najzimniejszym styczeń. Średnia maksymalna grubość pokrywy śnieżnej osiąga w okolicach Łącznej 30-40 cm, a na większości pozostałego obszaru 20-30 cm. W wyższych partiach gór średnia grubość pokrywy jest najprawdopodobniej większa, lecz nie została ona dotychczas rozpoznana.

4. Hydrografia¹

Obszar gminy Mieroszów należy do sudeckiego regionu hydrogeologicznego (XXVI), a w jego ramach do podregionu śródsudeckiego (XXVI 6). Wschodnia i północno-wschodnia część obszaru Unisławia Śląskiego leży w granicach wyodrębnionego tu rejonu hydrogeologicznego Unisławia Śląskiego. Występują tam wody szczelinowe w utworach karbonu górnego, na głębokości od kilkunastu do 150 m. Płycej położone zwierciadło jest swobodne, natomiast głębiej – pod ciśnieniem. Na terenie tym odnotowuje się samowypływy ze studni ujęciowych. Tereny przyległe wąskim pasem do granicy państwa, od okolic Golińska po Łączną i częściowo okolice Różanej, leżą w granicach wyodrębnionego rejonu hydrogeologicznego Krzeszowa. Występują tam wody porowo-szczelinowe w utworach kredy górnej oraz szczelinowe w utworach triasu dolnego na głębokości od kilku do około 150 m. Płycej położone zwierciadło tych wód jest swobodne, zaś głębiej jest typu naporowego, z częstymi samowypływami z ujęć.

¹Prognoza oddziaływania na środowisko projektu pierwszej zmiany drugiej edycji studium uwarunkowań i kierunków zagospodarowania przestrzennego miasta i gminy Mieroszów Ecoland. Wrocław, 2017r.

5. Środowisko przyrodnicze ¹

5.1. Stan i perspektywy ochrony przyrody nieożywionej

Wyżej położone tereny gminy są w większości pokryte lasem, będącym w zdecydowanej większości monokulturą świerka. Drzewostany bukowe oraz mieszane stanowią sumarycznie kilkanaście procent areалу lasów. Skład drzewostanów ukształtowany został na tych terenach przez człowieka w XIX i XX w., w okresie intensywnego rozwoju górnictwa i przemysłu. W większości wprowadzony został świerk pochodzenia południowoniemieckiego, który spowodował na znacznych obszarach zubożenie siedliska glebowego i jego zakwaszenie. Runo leśne jest bardzo ubogie. Złożone jest z kilku pospolitych gatunków, jak np.: szczawik zajęczy (*Oxalis acetosella*), wietlica samicza (*Athyrium filix-femina*), śmiełek pogięty (*Deschampsia flexuosa*) i borówka czarna (*Vaccinium myrtillus*). W lasach tych rośnie wielka atrakcja florystyczna, jaką jest zimoziół północny (*Linnaea borealis*). W strefach wyżej położonych, przy mniejszym zwarcie koron drzew, występują ponadto paprocie oraz trzcinnik leśny (*Calamagrostis arudi*). W warstwie mszaków spotykane są mchy (*Dicranum sp.*) i wątrobowce (*Cephalozia, Lepidozia*).

6. Istniejące obszary chronione ¹

Cały obszar gminy położony jest w zasięgu Obszaru Specjalnej Ochrony Ptaków (OSO) Natura 2000 Sudety Wałbrzysko-Kamiennogórskie (kod PLB020010). Obszar ten został powołany Rozporządzeniem Ministra Środowiska z dnia 12 stycznia 2011 r. w sprawie obszarów specjalnej ochrony ptaków Natura 2000 (Dz. U. Nr 25, poz. 133, z późn. zm.). Obejmuje teren o powierzchni 31 574,1 ha, z czego 24% na terenie gminy Mieroszów. W granicach obszaru Natura 2000 Sudety Wałbrzysko-Kamiennogórskie stwierdzono występowanie 25 gatunków ptaków z Załącznika I Dyrektywy Rady 79/409 EWG. Dodatkowo omawiany obszar jest miejscem występowania kolejnych 27 gatunków nie wymienionych w wyżej wspomnianym załączniku, jednak uznanych za gatunki waloryzujące obszary specjalnej ochrony ptaków Natura 2000. Ostoja ta jest jednym z najważniejszych w Polsce miejsc lęgowych takich gatunków leśnych jak: puchacz *Bubo bubo*, sóweczka *Glaucidium passerinum* i dzięcioł zielonosiwy *Picus canus*. Ponadto jest to w skali kraju istotna ostoja bociana czarnego *Ciconia nigra* (1,42-1,55% populacji krajowej), włośnatki *Aegolius funereus* (1,5-3,0% populacji krajowej) oraz ptaków typowych dla ekstensywnego krajobrazu rolniczego tj.: derkacza *Crex crex* (0,6-0,9% populacji krajowej), jarzębatki *Sylvia nisoria* (0,6-1,5% populacji krajowej) i gąsiora *Lanius collurio*. Istotna jest również wysoka liczebność dzięcioła czarnego *Dryocopus martius*. Obszar proponowanej ostoi jest także miejscem gniazdowania lub prawdopodobnego gniazdowania licznych zagrożonych przedstawicieli awifauny krajowej wymienionych na Polskiej Czerwonej Liście. Są to: kania czarna *Milvus migrans*, kania ruda *Milvus milvus*, sokół wędrowny *Falco peregrinus*, jarząbek *Bonasa bonasia*, przepiórka *Coturnix coturnix*, kropiatka *Porzana porzana*, derkacz *Crex crex*, słonka *Scolopax rusticola*, turkawka *Streptopelia turtur*, podróżniczek *Luscinia svecica* i czeczotka *Carduelis flammea*.

6.4. Uwarunkowania wynikające z charakteru i stanu środowiska przyrodniczego.

6.4.1. Powietrze atmosferyczne.

Gmina Mieroszów, zgodnie z Rozporządzeniem Ministra Środowiska z dnia 2 sierpnia 2012 r. w sprawie stref, w których dokonuje się oceny jakości powietrza (Dz. U. z 2012 r. poz. 914), dla wszystkich typów zanieczyszczeń uwzględnianych w ocenach jakości powietrza została zaliczona do strefy dolnośląskiej. Na terenie gminy Mieroszów brak jest stałych stacji pomiarowych oceny jakości powietrza. Najbliższa taka stacja znajduje się w Szczawnie Zdroju (na terenie powiatu wałbrzyskiego). Pomiarów wykonanych przez Wojewódzki Inspektorat Ochrony Środowiska we Wrocławiu (WIOŚ) na tej

stacji w 2015 r. wykazały przekroczenie dopuszczalnego poziomu stężenia 24-godzinnego pyłu zawieszonego PM10 (przekroczenie dopuszczalnej liczby przekroczeń normy średniodobowej o 40 dni).

Odnotowano także przekroczenia średniorocznego poziomu docelowego określonego dla benzo(a)pirenu w pyłe zawieszonym PM10 (540% normy) [Ocena jakości powietrza..., 2015].

6.3.2. Wody podziemne.

Jak podaje „Plan gospodarowania wodami na obszarze dorzecza Odry” [2011] stan ilościowy i stan chemiczny JCWPd nr 90, 110 i 112, w zasięgu których położona jest gmina Mieroszów, był w 2008 r. dobry. Wody te nie były zagrożone nieosiągnięciem do 2015 r. celów środowiskowych określonych w Ramowej Dyrektywie Wodnej (utrzymanie dobrego stanu).

6.3.3. Wody powierzchniowe.

Jak wynika z „Planu gospodarowania wodami na obszarze dorzecza Odry” [2011] obszar gminy Mieroszów położony jest w granicach siedmiu jednostek planistycznych gospodarowania wodami (jednolitych części wód powierzchniowych – JCWP), choć jego przeważająca część została zaliczona do JCWP Ścinawka od źródła do Potoku z Nowego Siodła (prawie 80% powierzchni gminy) – tabela 6.3.3.1. Ta JCWP w „Planie gospodarowania wodami na obszarze dorzecza Odry” została określona jako silnie zmieniona, o złym stanie. Jednostce tej nie zagrażało jednak nie osiągnięcie do 2015 r. celów środowiskowych określonych we wspomnianym dokumencie, wynikających z ustaleń Ramowej Dyrektywy Wodnej (osiągnięcie co najmniej dobrego potencjału ekologicznego przy jednoczesnym utrzymaniu co najmniej dobrego stanu chemicznego).

6.3.4. Gleby.

Gleby obszaru gminy Mieroszów są zdegradowane działaniem erozji, zarówno wietrznej, jak i wodnej. Dlatego ważne jest odpowiednie zagospodarowywanie powierzchni stoków o dużym spadku. Ochronie gleb będzie także sprzyjało: zalesianie gruntów nieprzydatnych rolniczo, ochrona gleb o dużej przydatności rolniczej oraz rozwój rolnictwa ekologicznego [Program ochrony środowiska wraz z planem..., 2004]. Gleby gminy Mieroszów charakteryzują się ponadto dużym zakwaszeniem.

6.3.5. Klimat akustyczny.

Na stan środowiska wpływa także hałas, w tym hałas komunikacyjny, przemysłowy, instalacyjny i bytowy. Na obszarze gminy Mieroszów hałas komunikacyjny jest w największym stopniu związany z drogą krajową nr 35 o stosunkowo dużym natężeniu ruchu, dużej prędkości strumienia pojazdów i dużym udziale pojazdów ciężarowych. Problem dużej częstotliwości ruchu pojazdów ciężarowych, a tym samym znaczącego oddziaływania akustycznego, dotyczy także drogi powiatowej nr 3362 D, mocno obciążonej ruchem pojazdów transportujących urobek z kopalni „Rybnica Leśna”, a także drogi powiatowej nr 3361 D.

6.3.6. Promieniowanie elektromagnetyczne.

Źródłem niejonizującego promieniowania elektromagnetycznego, mającego wpływ na środowisko, są między innymi linie elektroenergetyczne wysokich i najwyższych napięć, stacje elektroenergetyczne oraz stacje telekomunikacyjne (stacje bazowe telefonii komórkowej, stacje radiowe i telewizyjne, stacje radiolokacyjne). Na obszarze gminy Mieroszów największym emitorem promieniowania są stacje bazowe telefonii komórkowej, a potencjalnie także napowietrzna linia elektroenergetyczna średniego napięcia w izolacji 110 kV oraz związana z nią stacja elektroenergetyczna. Przebieg linii elektroenergetycznej w izolacji 110 kV (głównie przez tereny rolne) oraz lokalizacja stacji elektroenergetycznej (w oddaleniu od zwartych terenów osadniczych), mogą wskazywać na brak przekroczeń dopuszczalnych poziomów natężenia pola elektromagnetycznego w związku z funkcjonowaniem wymienionych obiektów. Obecnie linia

elektroenergetyczna w izolacji 110 kV działa pod napięciem 20 kV. Należy wziąć pod uwagę możliwość pracy linii pod napięciem 110 kV i rozbudowy stacji R-Mieroszów o rozdzielnię 110 kV oraz transformację 110/20 kV. Zatem należy uwzględnić odpowiedniej szerokości strefy ograniczeń w użytkowaniu pasa technologicznego wspomnianej linii elektroenergetycznej oraz sąsiedztwa stacji energetycznej.

7. Charakterystyka układu komunikacyjnego

W obszarze opracowania nie występują drogi publiczne

8. Charakterystyka wyposażenia w infrastrukturę techniczną.

W obszarze opracowania występuje sieć elektro – energetyczna średniego napięcia.

9. Potencjalne zmiany stanu środowiska w przypadku braku realizacji projektowanego dokumentu.

Brak zmiany studium zachowa przestrzenie rolnicze w obszarach 1 i 3. Natomiast w obszarze 2 zostaną zaniechana zostanie produkcja związana z cegielnią oraz zaniechana zostanie eksploatacja powierzchniowa kruszyw naturalnych. Wykazana zmiana dotyczy trzech obszarów o niewielkiej powierzchni w stosunku do już zainwestowanych. Tak więc, przyjęcie zmiany do przedmiotowego dokumentu jest pożądane w celu umożliwienia prawidłowego funkcjonowania zarządzania przestrzenią w gminie, szczególnie że teren ten posiada dogodne powiązania przestrzenne, komunikacyjne i infrastrukturalne.

G. STAN ŚRODOWISKA NA OBSZARACH OBJĘTYCH PRZEWIDYWANYM ZNACZĄCYM ODDZIAŁYWANIEM

Projekt zmiany studium zakłada wprowadzenie nowej struktury funkcjonalno- przestrzennej w tym obszarze dla realizacji zabudowy mieszkaniowo – usługowej, drobnej produkcji oraz usług turystyki. Ustalenia zmiany studium dotyczą głównie funkcji projektowanych, które wpłyną na stan środowiska (zabudowa mieszkaniowa i usługowa).

W związku z powyższym, za znaczące można uznać takie ustalenia, które skutkują negatywnym oddziaływaniem na obszary chronione, przyrodniczo cenne oraz na tereny o małej odporności na antropopresję, oraz które powodują obniżenie walorów krajobrazu, ograniczają dostęp do zasobów środowiska. Jako kryterium wspomagające ocenę, które ze zidentyfikowanych wcześniej zagrożeń wywołanych realizacją ustaleń projektu zmiany studium mogą być przyczyną znaczących negatywnych skutków dla niektórych eko-komponentów lub dla środowiska jako całości. W związku z tym przyjęto listę przedsięwzięć zawartą w rozporządzeniu Rady Ministrów z dnia 10 września 2019 roku w sprawie przedsięwzięć mogących znacząco oddziaływać na środowisko oraz szczegółowych uwarunkowań związanych z kwalifikowaniem przedsięwzięć do sporządzenia raportu oddziaływania na środowisko.

H. ISTNIEJĄCE PROBLEMY OCHRONY ŚRODOWISKA ISTOTNE Z PUNKTU WIDZENIA REALIZACJI PROJEKTOWANEGO DOKUMENTU, W SZCZEGÓLNOŚCI DOTYCZĄCE OBSZARÓW PODLEGAJĄCYCH OCHRONIE NA PODSTAWIE USTAWY Z DNIA 16 KWIEŹNIA 2004 R. O OCHRONIE PRZYRODY

Prawidłowe funkcjonowanie systemu przyrodniczego gminy związane jest z jego powiązaniem z zewnętrznymi terenami chronionymi, które wchodzi w skład Systemu Obszarów Chronionych. Mogą być one bardzo silne, w przypadku występowania zbliżonych warunków siedliskowych.

Tabela nr 4

Istniejące problemy ochrony środowiska występujące na terenie objętym opracowaniem

Lp	Problemy ochrony środowiska	Sposób uwzględnienia w Studium
1)	Stan zdrowotny lasów.	Ustalenia zmiany Studium nie mają wpływu na rozwiązanie tego problemu
2)	Podatność drzewostanów na uszkodzenia na skutek zniekształcenia struktury gatunkowej i przestrzennej drzewostanów	Ustalenia zmiany Studium nie mają wpływu na rozwiązanie tego problemu
3)	Cenne siedliska przyrodnicze poddane są silnej antropopresji ulegają synantropizacji oraz wtórnej sukcesji	Projekt tego dokumentu nie zajmuje najcenniejszych siedlisk przyrodniczych. Wyjątek stanowi teren po byłym wyrobisku (obszar nr 2 teren UT2), gdzie występują stanowiska ptaków w tym: Świerszczak (zwyczajny), Kokoszka (zwyczajna), Gąsiorek, Żuraw;
4)	Zanik rzadkich oraz zagrożonych gatunków zwierząt, ubytek naturalnych ostoi gatunków.	
5)	Ograniczenie powierzchni terenów otwartych w wyniku presji systemu osadniczego	Nowa zabudowa ma charakter ekstensywny i będzie zajmować nie więcej niż 30% terenu M, 70% terenu MP, 65% terenu UT1, 15% terenu UT2
6)	Powstawanie barier w migracji zwierząt pomiędzy obszarem Natura 2000 i otoczeniem.	Ustalenia zmiany Studium nie mają wpływu do powstania nowych barier
7)	Zanieczyszczenie powietrza ze źródeł niskiej emisji	Zalecenie stosowanie proekologicznych źródeł energii
8)	Przeeksploatowanie zasobów wód podziemnych i powierzchniowych. Zaburzenia nienaruszalnego przepływu wód w potokach na skutek suszy oraz nadmiernego poboru wód do spożycia.	Realizacja ustaleń zmiany Studium spowoduje nieznaczny wzrost zużycia wody. Brak zmian w ogólnym bilansie dla wsi Nowe Siodło oraz Mieroszów.
9)	Presja motoryzacyjna. Brakuje wyznaczonych miejsc na parkingi publiczne.	Ustalenia projektu zmiany Studium w tym zakresie nie spowodują rozwiązania problemu.

W związku z powyższym na terenie opracowania występują lokalne, negatywne zjawiska i przejawy degradacji środowiska, które to zachodzą w niewielkim stopniu i związane są głównie z podwyższoną emisją zanieczyszczeń do atmosfery, wzmożonym hałasem komunikacyjnym oraz degradacją gleb. Zjawiska te występują na większości terenów osadniczych tego regionu.

I. CELE OCHRONY ŚRODOWISKA USTANOWIONE NA SZCZEBLU MIĘDZYNARODOWYM, WSPÓLNOTOWYM I KRAJOWYM, ISTOTNE Z PUNKTU WIDZENIA PROJEKTOWANEGO DOKUMENTU, ORAZ SPOSOBY, W JAKICH TE CELE I INNE PROBLEMY ŚRODOWISKA ZOSTAŁY UWZGLĘDNIONE PODCZAS OPRACOWYWANIA ZMIANY STUDIUM,

Ochrona środowiska na szczeblu międzynarodowym i wspólnotowym realizowana jest w Polsce między innymi poprzez wprowadzenie w życie odpowiednich aktów prawnych, w tym ustaw i rozporządzeń. Nadrzędnym dokumentem strategicznym ustanowionym na szczeblu krajowym jest Długookresowa Strategia Rozwoju Kraju. Polska 2030 - Trzecia Fala Nowoczesności, która wraz ze z Polityką energetyczną Polski do 2030 roku określa główne cele ochrony środowiska w Polsce.

Planowane w wyżej przywołanych dokumentach działania w obszarze ochrony środowiska w Polsce wpisują się w priorytety ustalone w skali Unii Europejskiej. Priorytetami takimi są (Environment 2010: Our Future, Our Choice):

- zmiany klimatu i globalne ocieplenie,
- ochronę przyrody i bioróżnorodności (zwiększenie obszarów chronionych, w tym mórz),
- środowisko naturalne, zdrowie i jakość życia,
- zasoby naturalne i gospodarka odpadami (recykling).

Dla omawianego dokumentu istotne z punktu widzenia ochrony środowiska są priorytety wynikające z dokumentów ustanowionych na szczeblu rządowym, samorządowym, porozumień międzynarodowych oraz dokumentów i dyrektyw Unii Europejskiej.

Tabela nr 5

Analizę spójności zapisów projektu studium z w/w dokumentami przedstawia się następująco:

Istotne cele środowiskowe wynikające z dokumentów rangi międzynarodowej i krajowej	Ustalenia zmiany studium spójne z celami środowiskowymi
Art. 191 ust 1 Traktatu o funkcjonowaniu Unii Europejskiej (TFUE) Zachowanie, ochrona i poprawa jakości środowiska, ochrona zdrowia ludzkiego, ostrożne i racjonalne wykorzystywanie zasobów naturalnych,	Ochrona i racjonalne wykorzystanie zasobów przyrodniczych poprzez: - ograniczanie negatywnych skutków działalności człowieka zagrażających zdrowiu i bezpieczeństwu mieszkańców (zanieczyszczenie powietrza, zanieczyszczanie i nadmierne wykorzystanie zasobów wody, hałas),

Cele polityki ekologicznej i ochrony środowiska ustanowione na poziomach międzynarodowym i krajowym znajdują swoje odzwierciedlenie w opracowanych na poziomie lokalnym dokumentach strategicznych, takich jak programy ochrony środowiska.

Dla powiatu wałbrzyskiego obowiązuje *Program ochrony środowiska dla powiatu wałbrzyskiego na lata 2015 – 2018 z perspektywą do 2022 roku (POŚ)*, przyjęty uchwałą Rady Powiatu Nr XII/79/15 z dnia 15 grudnia 2015 roku. W POŚ powiatu, wyznaczono następujące cele strategiczne:

Tabela nr 7

Zadania Programu	Sposób uwzględnienia w projekcie zmiany studium
1. OCHRONA PRZYRODY I KRAJOBRAZU	Minimalny wskaźnik powierzchni biologicznie czynnej: 70% terenu M, 30% terenu MP, 45% terenu UT1, 85% terenu UT2
2. CHRONA I ZRÓWNOWAŻONY ROZWÓJ LASÓW	Nie dotyczy
3. OCHRONA POWIERZCHNI ZIEMI	Minimalny wskaźnik powierzchni biologicznie czynnej: 70% terenu M, 30% terenu MP, 45% terenu UT1, 85% terenu UT2
4. GOSPODAROWANIE ZASOBAMI GEOLOGICZNYMI.	Nie dotyczy
5. ZRÓWNOWAŻONE WYKORZYSTANIE MATERIAŁÓW, WODY I ENERGII	Nie dotyczy
6. GOSPODARKA WODNO – ŚCIEKOWA	Nie dotyczy
7. ZANIECZYSZCZENIE POWIETRZA	Nie dotyczy
8. GOSPODAROWANIE ODPADAMI	Gospodarkę odpadami należy rozwiązać w oparciu o obowiązujące przepisy odrębne;
9. ODDZIAŁYWANIE HAŁASU	Nie dotyczy
10. ODDZIAŁYWANIE PÓL ELEKTROMAGNETYCZNYCH	Nie dotyczy
11. SUBSTANCJE CHEMICZNE W ŚRODOWISKU I POWAŻNE AWARIE	Nie dotyczy

Biorąc pod uwagę specyfikę zmiany studium, najistotniejsze cele wymienionych dokumentów odnoszą się do ochrony środowiska w zakresie ochrony zdrowia ludzkiego. Przeprowadzona w poprzednich rozdziałach analiza wykazała brak znacząco negatywnych oddziaływań na środowisko przyrodnicze obszaru zmiany studium i terenów do niej przyległych.

J. PRZEWIDYWANE ZNACZĄCE ODDZIAŁYWANIA, W TYM ODDZIAŁYWANIA BEZPOŚREDNIE, POŚREDNIE, WTÓRNE, SKUMULOWANE, KRÓTKOTERMINOWE, ŚREDNIOTERMINOWE I DŁUGOTERMINOWE, STAŁE I CHWILOWE ORAZ POZYTYWNE I NEGATYWNE, NA CELE I PRZEDMIOT OCHRONY OBSZARU NATURA 2000 ORAZ INTEGRALNOŚĆ TEGO OBSZARU, A TAKŻE NA ŚRODOWISKO

Za znaczące można uznać takie ustalenia, które skutkują negatywnym oddziaływaniem na obszary chronione, przyrodniczo cenne oraz na tereny o małej odporności na antropopresję, powodują obniżenie walorów krajobrazu, ograniczają dostęp do zasobów środowiska, w tym dostępność do surowców mineralnych oraz polegające na wprowadzaniu do środowiska substancji i energii w ilościach mogących spowodować przekroczenie standardów jakości środowiska, przez co mają negatywny wpływ na jakość środowiska i zdrowie ludzi.

Dla wprowadzanego przeznaczenia związanego z zabudową mieszkaniową i usługową nie wystąpią uciążliwości gdyż:

- na obszarze zajęтым pod zabudowę nie stwierdzono stanowisk roślin chronionych,
- występuje wpływ na obszary objęte ochroną prawną- całości terenów zlokalizowanych w: obszarach Natura 2000 Ochrony Siedlisk Natura 2000 „Góry Kamienne”, potencjalnego

Obszaru Specjalnej Ochrony Ptaków Natura 2000 „Sudety Wałbrzysko – Kamiennogórskie”,
podlegających ochronie na podstawie przepisów odrębnych,

- nie występuje wpływ na obszary wodno-błotne oraz inne o płytkim zaleganiu wód gruntowych, ze względu na brak występowania;
- nie występuje wpływ na tereny leśne, ze względu na brak występowania;
- nie występują zmiany w spójności obszarów przyrodniczo cennych w obszarze opracowania.

Przewidywane znaczące oddziaływania nie wystąpią na cele i przedmiot ochrony obszaru Natura 2000 oraz integralność tych obszarów, a także na środowisko.

TABELA 3

Miejscowość	Lp	Forma ochrony / zakres	symbol	Przeznaczenie w zmianie studium	oddziaływanie bezpośrednie, pośrednie, wtórne, skumulowane, krótkoterminowe, średnioterminowe i długoterminowe	oddziaływanie stałe i chwilowe	oddziaływanie pozytywne i negatywne
Nowe Siodło [NS]	1	NATURA 2000 PLB020010 "SUDETY WAŁBRZYSKO-KAMIENNOGÓRSKIE" PLH020038 "GÓRY KAMIENNE"	MP	TERENY FUNKCJI MIESZANEJ - MIESZKANIOWEJ, ZAGRODOWEJ I USŁUGOWO-GOSPODARCZEJ	Oddziaływanie będzie miało charakter: a) wtórny, b) długoterminowy, ze względu na zmianę przeznaczenia istniejącego	Oddziaływanie będzie miało charakter stały ze względu na wykorzystanie w części terenów na cele budowlane	Oddziaływanie będzie miało charakter neutralny ze względu na istniejący sposób wykorzystywania przedmiotowego terenu. Przeznaczenia będą oddziaływać na przedmiot i cel ochrony obszaru Natura 2000 oraz nie będą oddziaływać na jego integralność.
Mieroszów 2 [M]	2a	NATURA 2000 PLB020010 "SUDETY WAŁBRZYSKO-KAMIENNOGÓRSKIE" PLH020038 "GÓRY KAMIENNE" siedlisko 6510	M	TERENY Z PRZEWAGĄ NISKIEJ ZABUDOWY MIESZKANIOWEJ, GŁÓWNIE JEDNORODZINNEJ I NISKIEJ ZABUDOWY USŁUGOWEJ			
Mieroszów 2 [M]	2b	NATURA 2000 PLH020038 "GÓRY KAMIENNE" siedlisko 6230 w niewielkim fragmencie, w otoczeniu (S) 246 Świerszczak (zwyczajny)	UT 1	TERENY Z PRZEWAGĄ OBIEKTÓW USŁUG TURYSTYCZNYCH			
Mieroszów 2 [M]	2c	NATURA 2000 PLB020010 "SUDETY WAŁBRZYSKO-KAMIENNOGÓRSKIE" PLH020038 "GÓRY KAMIENNE" stanowiska ptaków w tym: Świerszczak (zwyczajny), Kokoszka (zwyczajna), Gąsiorek, Żuraw;	UT 2	TERENY Z PRZEWAGĄ OBIEKTÓW USŁUG TURYSTYCZNYCH			
Mieroszów 1 [M]	3	NATURA 2000 PLB020010 "SUDETY WAŁBRZYSKO-KAMIENNOGÓRSKIE" PLH020038 "GÓRY KAMIENNE"	M	TERENY Z PRZEWAGĄ NISKIEJ ZABUDOWY MIESZKANIOWEJ, GŁÓWNIE JEDNORODZINNEJ I NISKIEJ ZABUDOWY USŁUGOWEJ			

V. PRZEWIDYWANE ODDZIAŁYWANIA NA ŚRODOWISKO

Identyfikacja zagrożeń i ocena skutków realizacji ustaleń zmiany Studium na poszczególne elementy środowiska.

1. Identyfikacja ustaleń zmiany studium, które mogą powodować negatywne skutki środowiskowe

Analizując ustalenia przedmiotowego dokumentu stwierdzono, że w stopniu częściowym, z punktu widzenia ochrony środowiska, zmieniono zapisy studium, które dotyczą terenów dotychczas jeszcze niezabudowanych (obszar nr 1-M i 3 -MP) lub w części zabudowanych obszar 2 - M. Projekt zmiany studium nie dokonuje znaczących niekorzystnych zmian przeznaczenia w obrębie obszarów objętych ochroną prawną ani terenów leśnych. Realizacja ekstensywnej zabudowy o cechach zabudowy mieszkaniowej występuje w pobliżu opracowania.

2. Ocena istotności przewidywanych oddziaływań

Skutki środowiskowe spodziewanej realizacji ustaleń zmiany studium wynikają z aktualnego sposobu wykorzystania przestrzeni. Przy realizacji nowego przeznaczenia należy mieć na uwadze wymienione niżej w tabeli potencjalne oddziaływania na środowisko przyrodnicze.

Tabela nr 9

Lp	Typ oddziaływania	Rodzaj oddziaływania
1.	Negatywne	Wskazanie nowych terenów pod zabudowę i związane z tym skutki środowiskowe, zwłaszcza przeobrażenie powierzchni ziemi, emisje gazów i pyłów do powietrza, emisje hałasu, zużycie wody i energii, wytwarzanie ścieków i odpadów. Zmniejszenie powierzchni biologicznie czynnej i terenów zieleni. Przeobrażenie krajobrazu. Wzrost antropopresji na terenach sąsiadujących z zabudową.
2.	Pozytywne	Określenie wysokiego wskaźnika udziału terenów biologicznie czynnych w obrębie terenów zabudowy mieszkaniowo - usługowej oraz usług turystyki
3.	Krótkoterminowe	Emisja dźwięku i zanieczyszczeń do atmosfery w fazie budowy nowych i przebudowy istniejących obiektów.
4.	Długoterminowe	Emisja zanieczyszczeń do atmosfery, wytwarzanie odpadów i zrzuty ścieków.
5.	Stale	Przekształcenie powierzchni ziemi. Likwidacja warstwy glebowej. Składowanie odpadów. Przekształcenia powierzchni ziemi oraz wzrost antropopresji. Zmiany w krajobrazie.
6.	Odwracalne	Zanieczyszczenie powietrza i wód powierzchniowych, emisja hałasu
7.	Nieodwracalne	Przekształcenie powierzchni ziemi i jego bezpośrednie skutki, w tym przekształcenia szaty roślinnej. Zmiany w krajobrazie.
8.	Bezpośrednie	Zmiana sposobu użytkowania gruntów i związana z tym degradacja lub fizyczna likwidacja warstwy glebowej. Przekształcenie naturalnego ukształtowania terenu. Przekształcenia stosunków wodnych. Pogorszenie stanu środowiska na skutek emisji pyłów i innych zanieczyszczeń do atmosfery, wody lub gleby. Przeobrażenie krajobrazu.
9.	Pośrednie	Wzrost emisji energii (np. hałas) i zrzutów substancji (odpady, ścieki, zanieczyszczenia atmosfery) mogący powodować szkodliwe skutki środowiskowe lub uciążliwości dla ludzi. Zmiany sposobu wykorzystania przestrzeni przez zwierzęta spowodowane zmianami w środowisku podczas budowy, a potem użytkowaniem obiektów.
10.	Skumulowane	Emisje gazów i pyłów, emisje hałasu, powstawanie ścieków na terenach istniejącej i planowanej zabudowy.

3. Identyfikacja oddziaływań skumulowanych

W wyniku zwiększenia się liczby mieszkańców obszarów zmian studium, nie zostanie przekroczona chłonność ekologiczna w rejonie opracowania, ze względu na niewielką powierzchnię planowanej, nowej zabudowy. Wzrost o ok. 72 mieszkańców.

4. Wpływ na środowisko terenów nowej zabudowy

Oddziaływanie na świat przyrody i bioróżnorodność

Planowane zmiany użytkowania terenów polegać będą na przekształceniu części powierzchni niezagospodarowanych, najczęściej pokrytych roślinnością trawiastą, zurbanizowaną (teren poprodukcyjny). W przestrzeni obszaru opracowania pojawią się obszary zabudowane, a wraz z nimi tereny zieleni urządzonej. Wyposażenie terenów zurbanizowanych w powierzchnie zielone umożliwiające zapisy o obowiązku pozostawienia minimalnych powierzchni biologicznie czynnej w obrębie działek budowlanych. Zieleń ta charakteryzować się będzie niewielkimi wartościami przyrodniczymi i będzie pełnić jedynie funkcje ozdobne.

Zagrożony wycinką jest część drzewostanu kolidującego z planowaną zabudową. Nie jest wykluczone, że część istniejącej zieleni będzie wykorzystana do kształtowania formacji zieleni urządzonej na poszczególnych terenach.

Poziom zróżnicowania biologicznego nie powinien ulec zmianie. Planowane zagospodarowanie nie narusza spójności systemu przyrodniczego gminy zapewniając jego prawidłowe funkcjonowanie. Planowana zabudowa omija cenne przyrodniczo miejsca – lasy, oraz otwarte przestrzenie użytkowane rolniczo, zieleń parkową.

Obszar wskazany w studium pod zabudowę nie spowoduje fragmentacji zwartych płatów siedliska powodujących powstawanie enklaw, co nie będzie skutkowało pogorszeniem stanu zachowania siedliska oraz jego znaczącej fragmentacji. Tym samym nie wystąpi znaczące negatywne oddziaływania ustaleń studium na ww. siedliska jako całości.

Oddziaływanie na powierzchnie ziemi i glebę

Wystąpi wpływ na powierzchnię ziemi, podczas budowy obiektów kubaturowych, w ramach przeznaczenia mieszkaniowo – usługowego oraz usług turystyki. Związane to będzie z niwelacją terenu i wykopami pod fundamenty oraz trwałą likwidacją gleb. Biorąc pod uwagę fakt, że tereny nie są w znaczącej części zainwestowane, można stwierdzić, że wystąpi wyłączenie z produkcji rolnej. Po zakończeniu realizacji inwestycji zmiany w rzeźbie będą mało widoczne i nie będą znaczące w stosunku do zainwestowania istniejącego.

Oddziaływanie na wody powierzchniowe i podziemne

Obszar ten powinien być chroniony przed zanieczyszczeniem oraz lokalizowaniem niektórych funkcji produkcyjnych i usługowych, szczególnie wodochłonnych. Realizacja zabudowy mieszkaniowo - usługowej przy jej właściwym wykonawstwie oraz powiązaniu z projektowanym gminnym systemem kanalizacji nie powinna doprowadzić do zmiany warunków gruntowo - wodnych. Jeżeli fundamenty budynków będą posadowione powyżej poziomu wody gruntowej, nie spowodują zakłócenia w ich przepływie. Może wystąpić m.in. zanieczyszczenie wód opadowych w przypadku braku ich podczyszczenia. Istnieje także możliwość w wypadku awarii zanieczyszczenia gruntu i wód opadowych.

Realizacja ustaleń zmiany studium nie narusza przebiegu cieków i nie będzie zagrażać istniejącym wodom stojącym. Ekosystemy wodne zostają zachowane, zapewnia się również ich prawidłowe funkcjonowanie. Nowa zabudowa planowana jest poza dolinami rzek i terenami zagrożonymi zjawiskami powodziowymi.

Szczególne znaczenie dla ochrony wód powierzchniowych i podziemnych będzie miał rozwój kanalizacji na obszarze gminy. Przewiduje się docelowe skanalizowanie wszystkich jednostek osadniczych. Zgodnie z przepisami odrębnymi, zanieczyszczone wody opadowe i roztopowe pochodzące z powierzchni uszczelnionych (dróg, parkingów, placów itp.) będą zbierane w system kanalizacji deszczowej.

Oddziaływanie na powietrze atmosferyczne

Przewidywany sposób zagospodarowania może spowodować pewien wzrost zanieczyszczeń powietrza atmosferycznego w związku z powstaniem nowych źródeł emisji do atmosfery. Wielkość emisji będzie uzależniona od rodzaju przyjętego nośnika energii. W przypadku ogrzewania obiektów w oparciu o ekologiczne źródła energetyczne, zanieczyszczenie powietrza atmosferycznego nie wzrośnie w sposób istotny. Może wystąpić m.in. emisja zanieczyszczeń głównie węglowodorów do atmosfery.

Wzrost ilości terenów zabudowanych przełoży się również na wyższe niż obecnie natężenie ruchu samochodowego. Wzrastająca ilość pojazdów powodować będzie emisję szkodliwych substancji (m.in. węglowodorów, tlenków azotu) do atmosfery. Trudno jest jednak jednoznacznie oszacować wielkość tego wpływu na stan powietrza atmosferycznego w gminie i regionie.

Projektowany sposób zagospodarowania będzie stanowić nieznaczne dodatkowe źródło hałasu. Związany on będzie głównie ze wzmożonym ruchem komunikacyjnym.

Oddziaływanie na klimat lokalny

Przyszłe zagospodarowanie terenu nie powinno wpłynąć w sposób istotny na klimat lokalny.

Oddziaływanie na klimat akustyczny

Klimat akustyczny na terenie opracowania w dalszym ciągu będzie kształtowany przez ruch samochodowy odbywający się istniejącymi drogami. W przyszłości nastąpi wzrost ruchu samochodowego w obrębie dróg doprowadzających ruch w kierunku terenów zainwestowanych, co może przekładać się na uciążliwości odczuwalne na terenach chronionych przed hałasem. Największym emitorem hałasu na terenie gminy w dalszym ciągu będzie ruch samochodowy odbywający się drogami wojewódzkimi i powiatowymi.

Drogi te w wielu miejscach przebiegają w sąsiedztwie terenów chronionych przed hałasem, do których należą przede wszystkim tereny mieszkaniowe. Ochrona klimatu akustycznego tych terenów wymagać będzie zastosowania rozwiązań ograniczających emisję hałasu. Istotne będzie również oddalenie terenów mieszkaniowych od źródeł hałasu lub separowanie ich zabudową niewymagającą ochrony (np. terenami usług) na etapie sporządzania planów miejscowych. Dla ochrony klimatu akustycznego istotne znaczenie mają ustalenia ustawy Prawo ochrony środowiska, mówiące o tym, że uciążliwości związane z prowadzeniem działalności gospodarczej nie mogą wykraczać poza granice działki inwestora. W przypadku stwierdzenia przekroczeń dopuszczalnych poziomów dźwięku na terenach zabudowy mieszkaniowej, konieczne będzie podjęcie działań ograniczających, np. budowę osłon zmniejszających emisję hałasu, ekranów akustycznych itp.

Oddziaływanie na krajobraz, zabytki i dobra materialne

Oddziaływanie zmiany studium na krajobraz będzie się zaznaczać pojawieniem nowych obiektów kubaturowych na gruntach rolnych. Zmiany uzależnione będą od przyjętej koncepcji architektonicznej, zwłaszcza w stosunku do obiektów kubaturowych i sposobu zagospodarowania całego terenu. Ustalenia Studium nie będą generowały nowych zagrożeń.

Ustalenia zmiany studium nie przewidują znaczącego oddziaływania na zabytki oraz dobra materialne. W wyniku stopniowej urbanizacji terenów rolnych nastąpi przeobrażanie tego krajobrazu w krajobraz o cechach ruralistycznych. Krajobraz ten będzie tworzyła niska zabudowa z przewagą obiektów o funkcji mieszkaniowej. Realizacja Studium może nasilić i przyspieszyć procesy urbanizacyjne.

W projekcie zmiany Studium wykazano należyłą troskę o zachowanie ładu przestrzennego, poprzez określenie wskaźników powierzchni zabudowy i powierzchni biologicznie czynnej.

Oddziaływanie na ludzi

Dopuszczone w projekcie zmiany Studium funkcje terenów w dużej mierze wykluczają

możliwość realizacji inwestycji i obiektów mogących w sposób znacząco negatywny wpłynąć na środowisko życia i zdrowie mieszkańców.

Jakość środowiska i warunki zamieszkiwania nie powinny ulec niekorzystnym przekształceniom o charakterze znaczącym. W pewnym stopniu warunki zamieszkiwania może pogorszyć nadmierna emisja zanieczyszczeń atmosferycznych z sektora komunikacyjnego.

Przyjęte w projekcie zmiany Studium rozwiązania z zakresu rozbudowy infrastruktury technicznej oraz zasad korzystania ze środowiska przyczynią się do podniesienia standardu życia mieszkańców.

Opis oddziaływań o charakterze skumulowanym

Potencjalne oddziaływania skumulowane obejmują emisję hałasu oraz emisje zanieczyszczeń gazowych i pyłowych do atmosfery. Hałas powodowany będzie transportem samochodowym na drogach obsługujących ruch w kierunku obszarów przeznaczonych pod zainwestowanie. Wzrost ilości terenów zabudowanych na terenie gminy w przyszłości może powodować efekt kumulacji niekorzystnych presji na środowisko. Będą to oddziaływania o charakterze stałym.

III. SYNTETYCZNA OCENA SKUTKÓW REALIZACJI USTALEŃ ZMIANY STUDIUM

Realizacja ustaleń zmiany studium wywoływać będzie pewne skutki w środowisku i krajobrazie, które można zidentyfikować, jako:

[NU] Uciążliwe dla środowiska w nieznacznym stopniu - są to obszary, na których prognozowane skutki realizacji ustaleń zmiany studium wprowadzają niewielkie uciążliwości i zagrożenia dla środowiska. Do grupy tej zakwalifikowano tereny:

nr obszaru	oznaczenie terenu / określenie skutków		opis potencjalnych skutków
	istniejące	potencjalne	
1		M	uzupełnienie bądź wprowadzenie nowych terenów które nie zmienią w znaczący sposób warunków środowiska oraz nie wprowadzą nowych uciążliwości ani konfliktów; przekształcenie rzeźby terenu; pewna emisja zanieczyszczeń do atmosfery oraz niewielki wzrost poziomu hałasu
2	P	M,	
	PG	UT1, UT2	
3		MP	

K. ROZWIĄZANIA MAJĄCE NA CELU ZAPOBIEGANIE, OGRANICZANIE LUB KOMPENSACJĘ PRZYRODNICZĄ NEGATYWNYCH ODDZIAŁYWAŃ NA ŚRODOWISKO, MOGĄCYCH BYĆ REZULTATEM REALIZACJI PROJEKTOWANEGO DOKUMENTU, W SZCZEGÓLNOŚCI NA CELE I PRZEDMIOT OCHRONY OBSZARU NATURA 2000 ORAZ INTEGRALNOŚĆ TEGO OBSZARU

Zgodnie z wymogami ustawy o udostępnianiu informacji o środowisku i jego ochronie, udziale społeczeństwa w ochronie środowiska oraz o ocenach oddziaływania na środowisko, prognoza powinna przedstawiać rozwiązania mające na celu zapobieganie, ograniczanie lub kompensację przyrodniczą negatywnych oddziaływań na środowisko, które mogą wynikać z realizacji ustaleń zmiany studium, oraz w zależności od potrzeb, propozycje innych niż w projekcie tego dokumentu ustaleń sprzyjających ochronie środowiska.

W ramach zmiany dokumentu studium wyznaczono nowe tereny:

- obszar nr 1
- MP- tereny funkcji mieszanej - mieszkaniowej, zagrodowej i usługowo-gospodarczej 2,61ha
- obszar nr 2
- M- tereny z przewagą niskiej zabudowy mieszkaniowej, głównie jednorodzinnej i niskiej zabudowy usługowej 3,13 ha
- UT 1- tereny z przewagą obiektów usług turystycznych 1,66 ha
- UT2- tereny z przewagą obiektów usług turystycznych 5,03 ha
- obszar nr 3
- M - tereny z przewagą niskiej zabudowy mieszkaniowej, głównie jednorodzinnej i niskiej zabudowy usługowej 3,82ha.

Obszary wskazane w studium pod zabudowę nie spowodują zagrożeń dla siedlisk, co nie będzie skutkowało pogorszeniem stanu zachowania siedlisk. Tym samym nie wystąpi znaczące negatywne oddziaływania ustaleń studium na siedliska. Teren stanowi kontynuację zainwestowania istniejącego ustalonego na podstawie planów miejscowych.

Całość terenów zlokalizowanych w obszarach Natura 2000 wynosi 16,24 ha.

Dla terenów związanych z realizacją nowej zabudowy należy:

- zachować większościowy udział powierzchni biologicznie czynnej działek budowlanych,
- stosować paliwa ekologiczne oraz wysokosprawne systemy ogrzewania budynków,
- realizować budynki o możliwie niskiej energochłonności poprzez zastosowanie przy budowie nowych technologii i materiałów.

Przed realizacją zabudowy na terenie oznaczonym symbolem UT2 należy przeprowadzić badania geologiczne i geotechniczne.,

Na terenach oznaczonych symbolami:UT1, UT2:

- należy wszelkie prace przygotowawcze i inwestycyjne przeprowadzić przed okresem lęgowym ptaków (zasiedlaniem gniazd);
- występuje złożo surowców ilastych ceramiki budowlanej „Mieroszów” (IB 3257) podlegający ochronie na podstawie przepisów odrębnych, wprowadzana zabudowa powinna zostać ograniczona do obiektów nie związanych trwale z gruntem i posiadać formę ekstensywnej zabudowy.

Przy dochowaniu ustalonych w projekcie studium warunków zagospodarowania terenów i skutecznej, zgodnej z obowiązującym prawem, działalności organów wydających decyzje

zatwierdzające realizację inwestycji, oceniany dokument nie powinien wywołać znaczącego negatywnego oddziaływania na cele i przedmiot ochrony obszarów Natura 2000, w związku z czym nie ma potrzeby zastosowania kompensacji przyrodniczej.

L. ROZWIĄZANIA ALTERNATYWNE DO ROZWIĄZAŃ ZAWARTYCH W PROJEKTOWANYM DOKUMENCIE WRAZ Z UZASADNIENIEM ICH WYBORU ORAZ OPIS METOD DOKONANIA OCENY PROWADZĄCEJ DO TEGO WYBORU ALBO WYJAŚNIENIE BRAKU ROZWIĄZAŃ ALTERNATYWNYCH, W TYM WSKAZANIA NAPOTKANYCH TRUDNOŚCI WYNIKAJĄCYCH Z NIEDOSTATKÓW TECHNIKI LUB LUK WE WSPÓŁCZESNEJ WIEDZY.

Zgodnie z art. 51 ustawy z dnia 3 października 2008 r. o udostępnianiu informacji o środowisku i jego ochronie, udziale społeczeństwa w ochronie środowiska oraz o ocenach oddziaływania na środowisko (t.j. Dz. U. z 2021 r. poz. 247 ze zm.), prognoza oddziaływania na środowisko zawiera rozwiązania mające na celu zapobieganie i ograniczanie negatywnych oddziaływań na środowisko mogących być rezultatem realizacji projektowanego dokumentu. W przypadku dokumentów planistycznych, analiza rozwiązań alternatywnych (analiza wariantowa) nie może dotyczyć różnych wariantów dokumentu, lecz różnych możliwości osiągnięcia celów, dla których dokument jest on sporządzany. W związku z tym, brak realizacji dokumentu nie jest rozwiązaniem alternatywnym, ponieważ uniemożliwia osiągnięcia celów dokumentu.

W pierwszej kolejności dokonano analizy możliwych wariantów rozwiązań planistycznych. Dla każdego elementu przestrzeni istnieją, co najmniej trzy warianty jego zagospodarowania. Wariant „zachowawczy”, „preferowany”, „docelowy”. Rozważania nad poszczególnymi wariantami dotyczyły m. in. problematyki komunikacji, sposobu rozmieszczenia obiektów w przestrzeni, ustalenia proporcji pomiędzy powierzchnią zabudowaną, a powierzchnią biologicznie czynną, a także rozwiązań z zakresu systemów infrastruktury technicznej. Wszystkie rozważane koncepcje projektowe były analizowane pod kątem potencjalnego oddziaływania na środowisko.

W związku z niewielkimi zmianami dokumentu obowiązującego (studium) związanymi z realizacją nowej zabudowy mieszkaniowo – usługowej oraz usług turystyki, zmiana studium nie ingeruje w sposób znaczący w tereny o wysokich walorach przyrodniczych i krajobrazowych oraz zawiera rozwiązania korzystne dla środowiska na obszarach zurbanizowanych, dlatego prognoza nie prezentuje rozwiązań alternatywnych do proponowanych w ustaleniach studium uznając, że zaproponowane ustalenia są najkorzystniejsze dla środowiska w kontekście istniejących uwarunkowań i kierunków rozwoju gminy Mieroszów.

Zespół autorski:

dr inż. arch. Jacek Godlewski

mgr inż. Magda Stańczyk

Oświadczenie

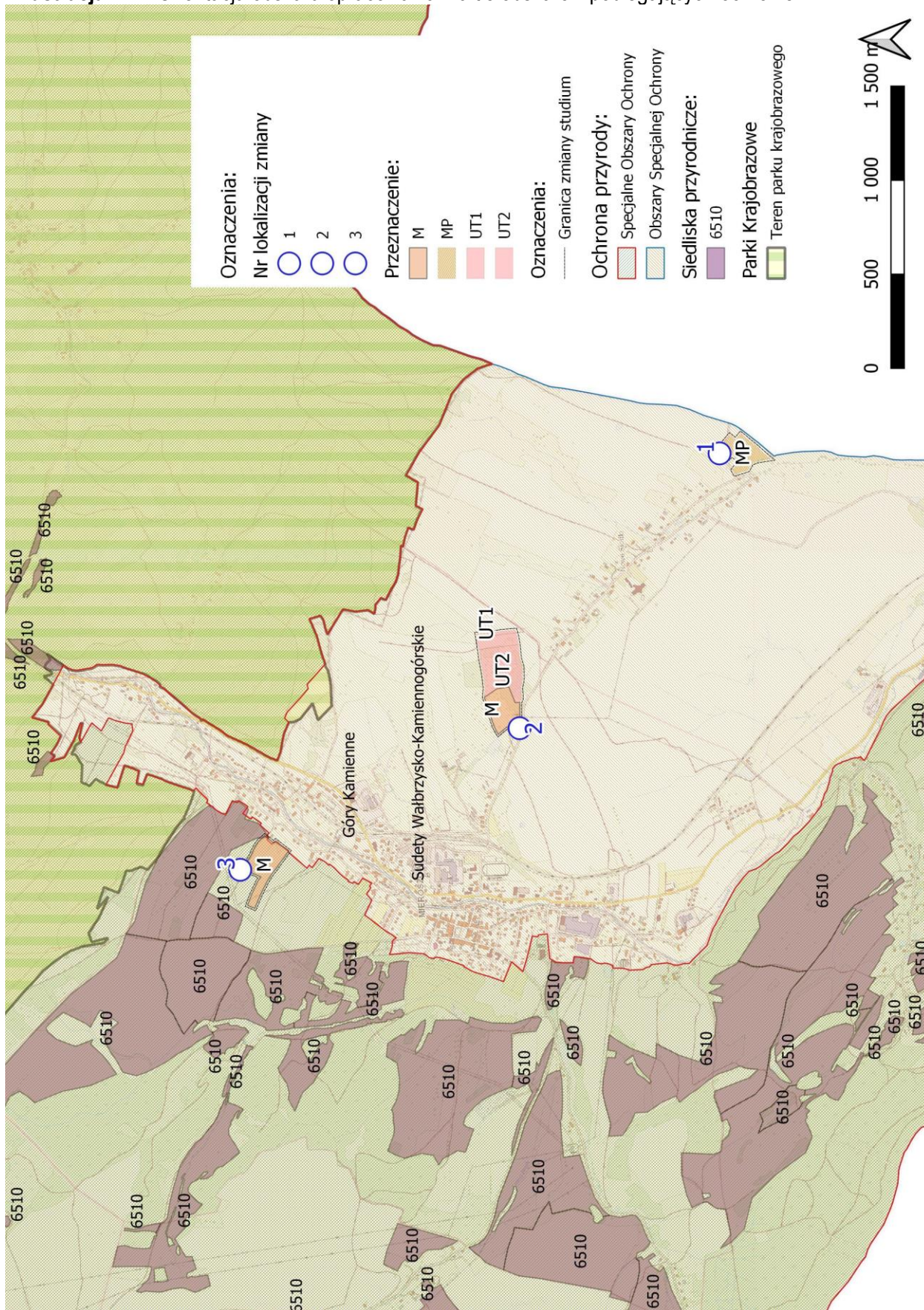
Jako kierujący zespołem autorów „Prognozy skutków wpływu ustaleń zmiany studium uwarunkowań i kierunków zagospodarowania przestrzennego miasta i gminy Mieroszów na środowisko” oraz zgodnie z art 51 ust. 2 pkt 1) lit. f) w powiązaniu z art. 74a, ust. 2 pkt 2) ustawy z dnia 3 października 2008 r o udostępnianiu informacji o środowisku i jego ochronie, udziale społeczeństwa w ochronie środowiska oraz o ocenach oddziaływania na środowisko t.j. Dz. U. z 2021 r. poz. 247 ze zm.) oświadczam, że:

- 1)ukończyłem w rozumieniu przepisów o szkolnictwie wyższym jednolite studia magisterskie i posiadam co najmniej 5-letnie doświadczenie w pracach w zespołach przygotowujących prognozy oddziaływania na środowisko,
- 2)brałem udział w przygotowaniu co najmniej 5 prognoz oddziaływania na środowisko.

Jestem świadomy odpowiedzialności karnej za złożenie fałszywego oświadczenia

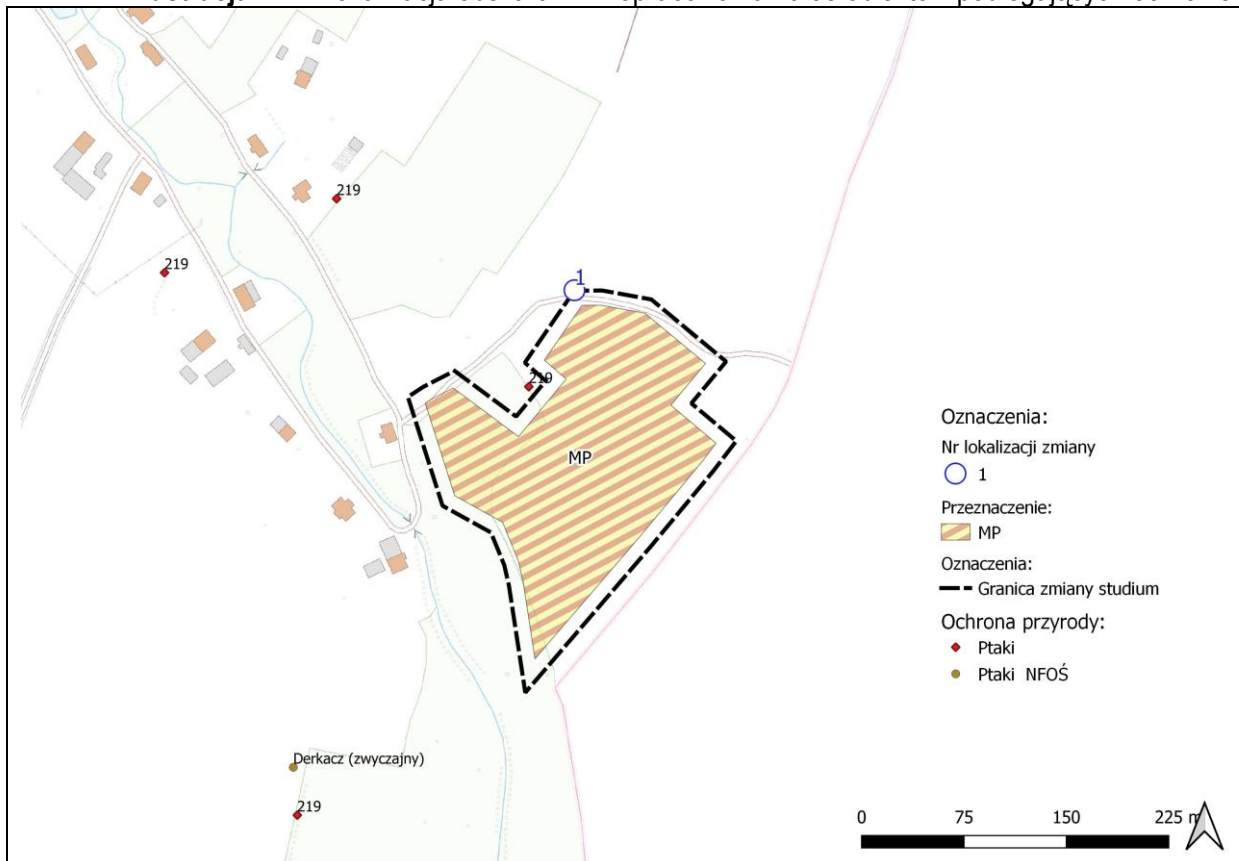
dr inż. arch.
Jacek Godlewski

Ilustracja nr 1. Orientacja obszaru opracowania na tle obszarów podlegających ochronie



Źródło ilustracji- Geoportal, Mapa BDOT - WMTS (EPSG:2180 - ETRS89 / Poland CS92) Odzworowany

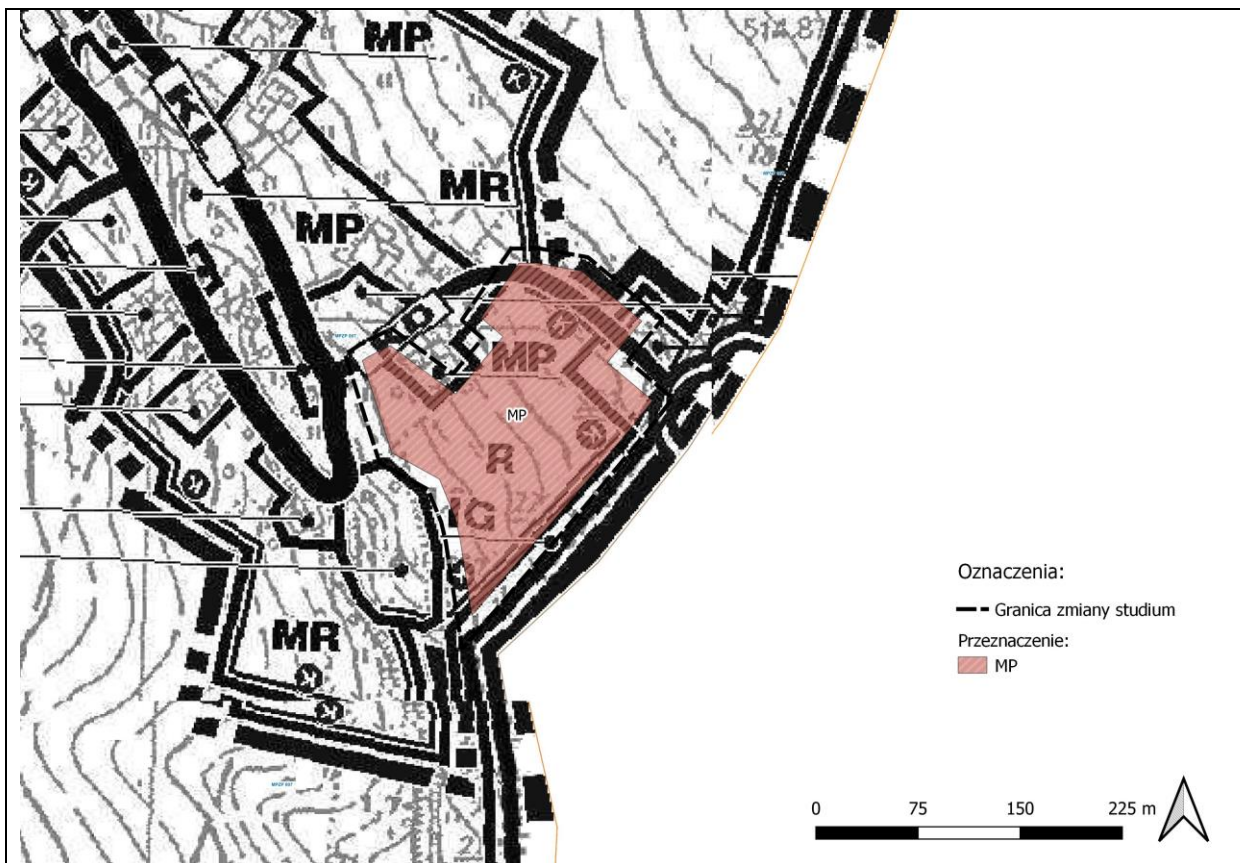
Ilustracja nr 2. Lokalizacja obszaru nr 1 opracowania na tle obiektów podlegających ochronie



Źródło ilustracji- Geoportal, Mapa BDOT – WMTS (EPSG:2180 - ETRS89 / Poland CS92) Odwzorowany

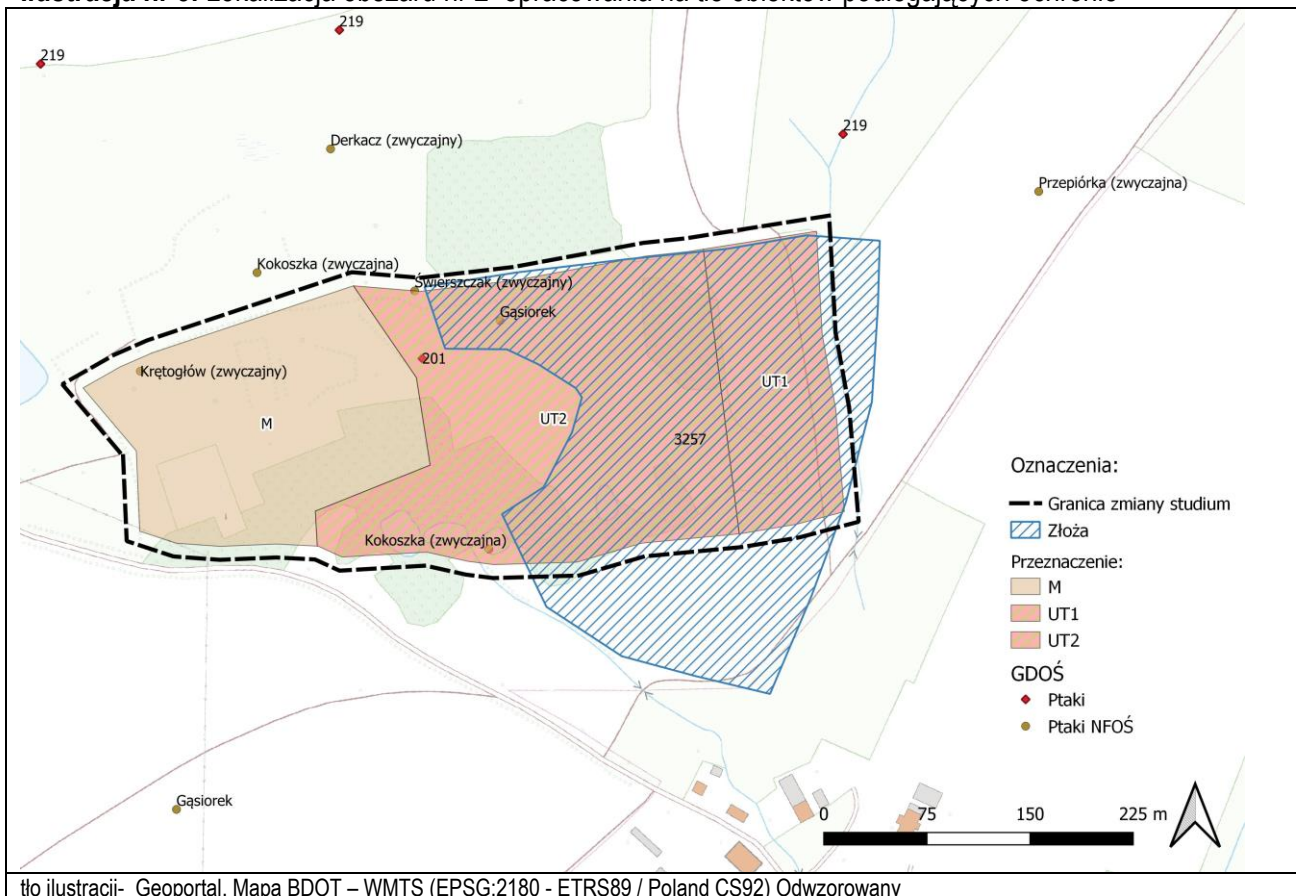


Źródło ilustracji- Geoportal, - ortofotomapa (EPSG:2180 - ETRS89 / Poland CS92) Odwzorowany

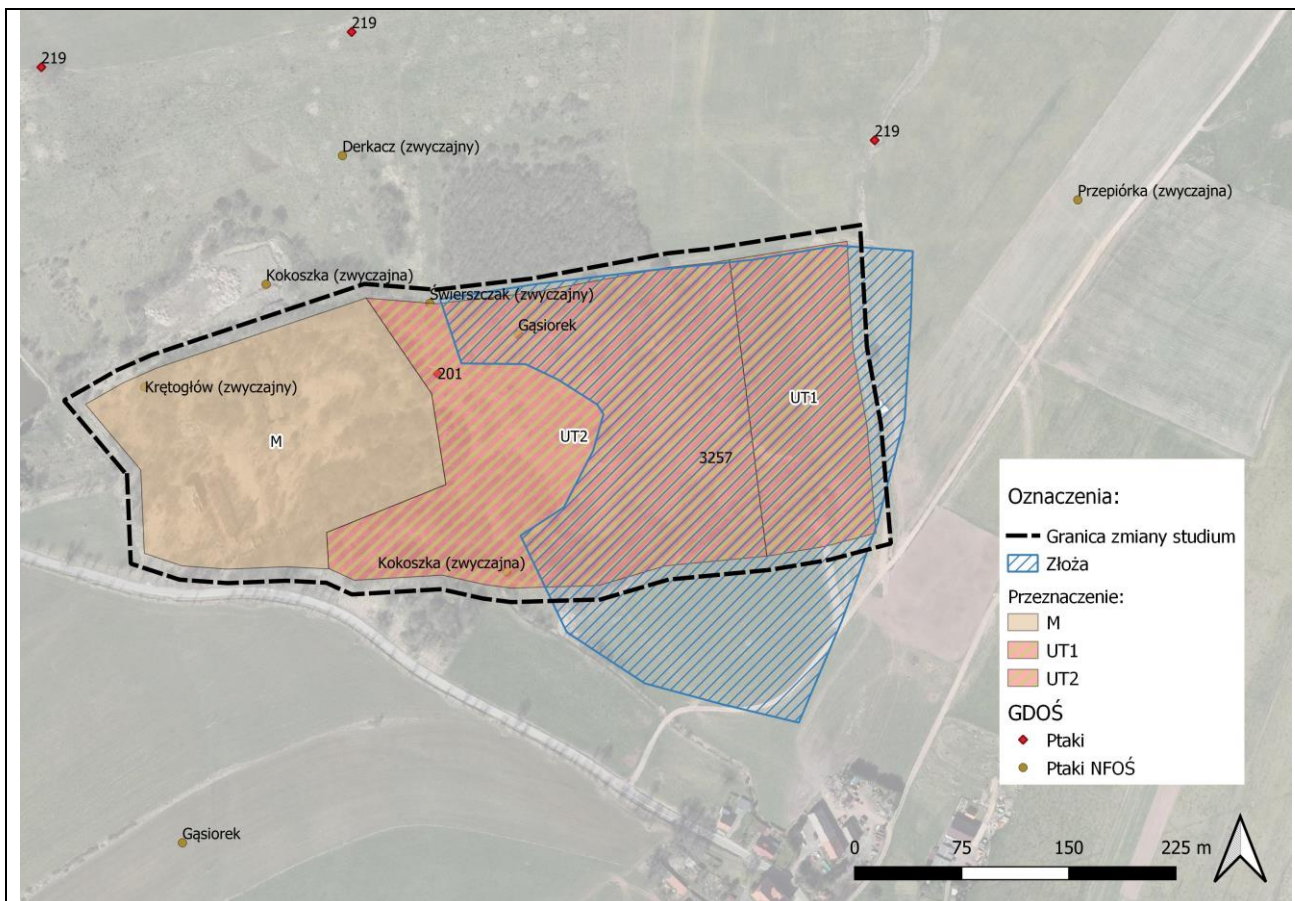


Źródło ilustracji- Geoportal, obowiązujący mpzp/ (EPSG:2180 - ETRS89 / Poland CS92) Odwzorowany

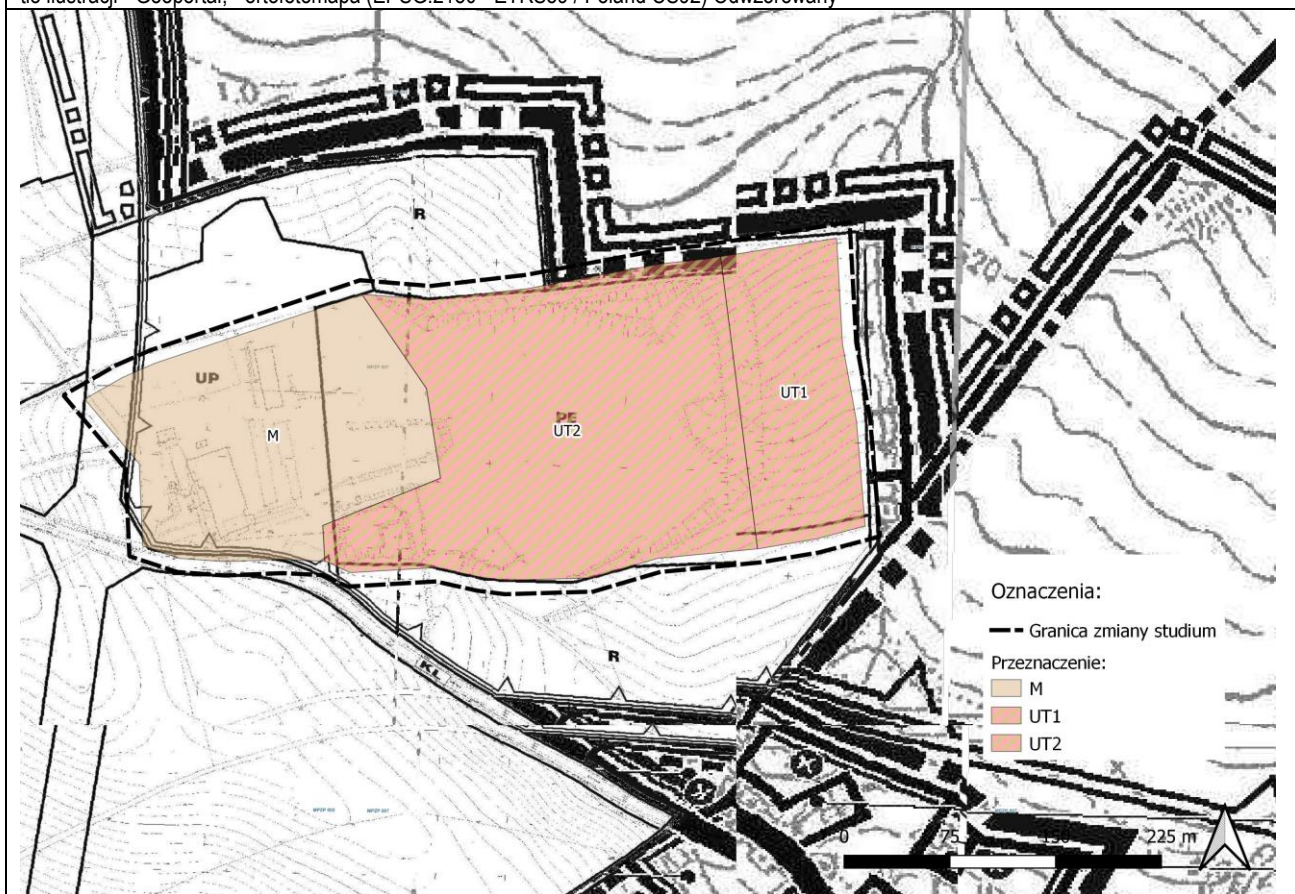
Ilustracja nr 3. Lokalizacja obszaru nr 2 opracowania na tle obiektów podlegających ochronie



Źródło ilustracji- Geoportal, Mapa BDOT – WMTS (EPSG:2180 - ETRS89 / Poland CS92) Odwzorowany

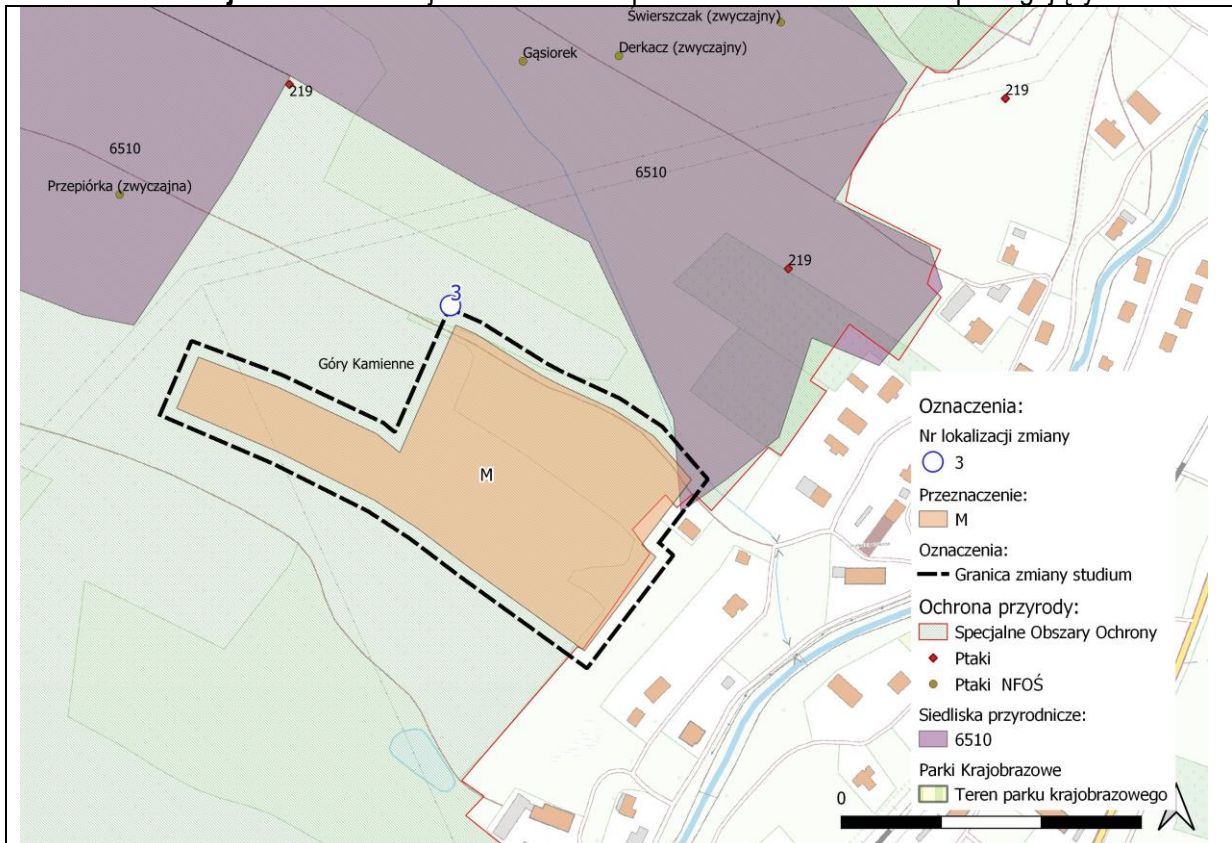


tło ilustracji- Geoportal, - ortofotomapa (EPSG:2180 - ETRS89 / Poland CS92) Odwzorowany

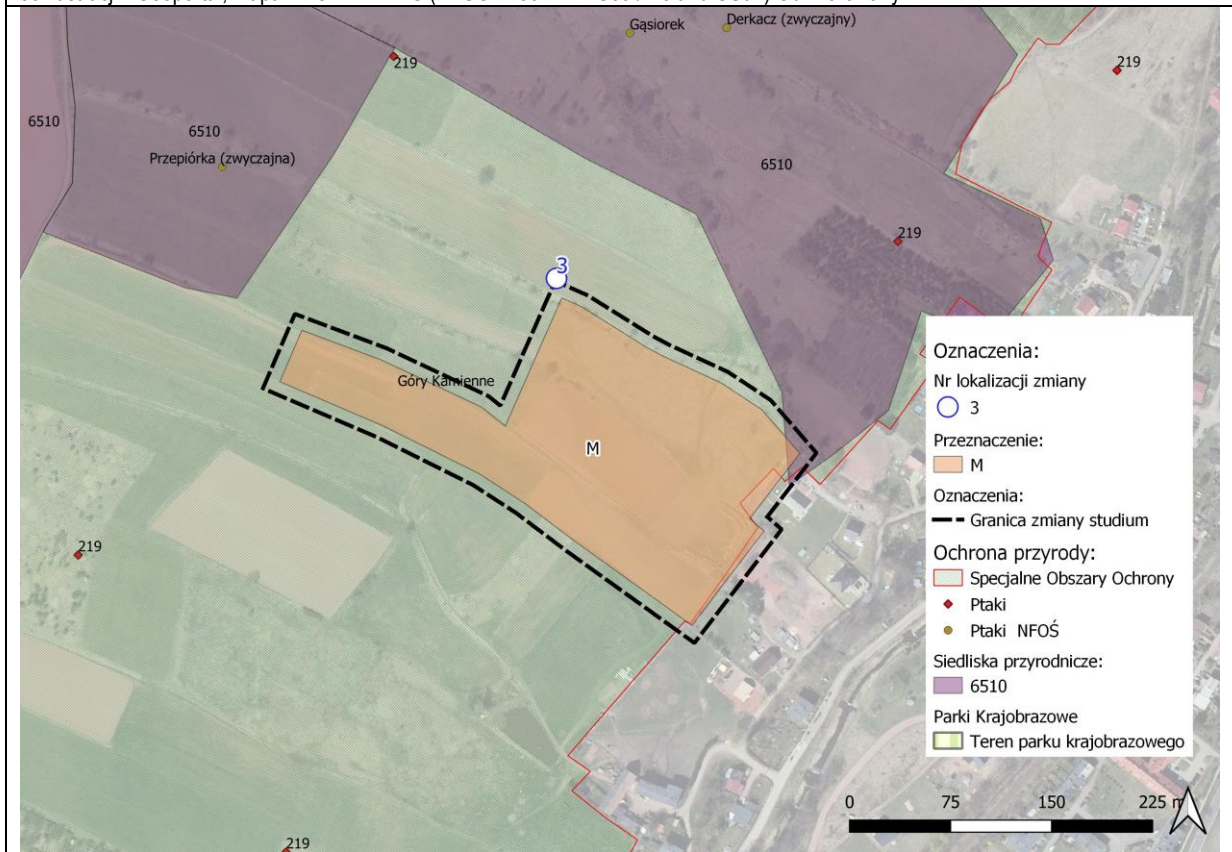


tło ilustracji- Geoportal, obowiązujący mpzp/ (EPSG:2180 - ETRS89 / Poland CS92) Odwzorowany

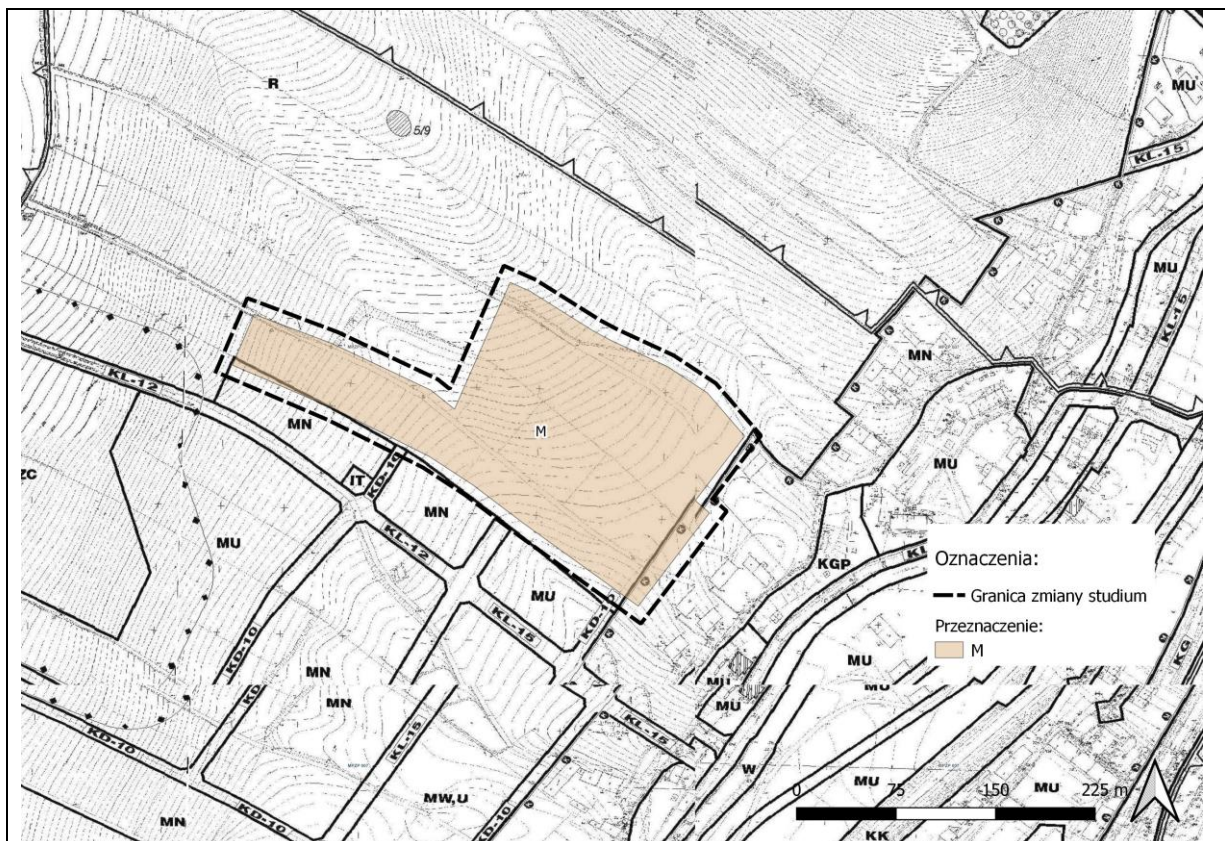
Ilustracja nr 4. Lokalizacja obszaru nr 3 opracowania na tle obiektów podlegających ochronie



Źródło ilustracji- Geoportal, Mapa BDOT – WMTS (EPSG:2180 - ETRS89 / Poland CS92) Odzworowany



Źródło ilustracji- Geoportal, - ortofotomapa (EPSG:2180 - ETRS89 / Poland CS92) Odzworowany



tło ilustracji- Geoportals, obowiązujący mpzp/ (EPSG:2180 - ETRS89 / Poland CS92) Odwzorowany