

**Program prac konserwatorsko-restauratorskich pomników:
Poległym za wolność i demokrację oraz Ofiar hitleryzmu
z zagospodarowaniem terenu wokół pomników w Mieroszowie**



KONSERWACJA DZIEŁ SZTUKI
mgr Anna Kościów
58-100 Świdnica, ul. A. Krajowej 29/2
tel. 609 831 735
NIP 739-245-31-01 Regon 510945071

DYPLOMOWANY
KONSERWATOR DZIEŁ SZTUKI
Plus 4 0 W
mgr Anna Kościów

Autor opracowania: KONSERWACJA DZIEŁ SZTUKI mgr Anna Kościów

Ul. Armii Krajowej 29/2

58-100 Świdnica

**Program prac konserwatorsko-restauratorskich pomników:
Poległym za wolność i demokrację oraz Ofiar hitleryzmu
w Mioszowie**

Dane obiektu nr 1

Pomnik *Poległym za wolność i demokrację*

Lokalizacja: cmentarz komunalny w Mioszowie przy ul Kościelnej, działka nr 41 obręb Mioszów

Czas powstania: październik 1986 r.

Wymiary: wysokość 300 cm x długość od 70 cm do 83 cm

Technika: bloczki z gazobetonu pokryty zaprawą wapienną-cementową

Autor: Stanisław Olszamowski

Tytuł pomnika: „Poległym za wolność i demokrację”

Rodzaj pomnika: rzeźba wolnostojąca monumentalna przedstawiająca orła z napisem

Renowacje, naprawy: tak, pomnik był poddawany pracom

Opis

Pomnik jest usytuowany na cmentarzu komunalnym przy ulicy Kościelnej na działce nr 41 obręb Mioszów 1 w Mioszowie. Został wykonany w październiku 1986 r. przez artystę rzeźbiarza Stanisława Olszamowskiego (ur. 1929 r. – zm. 2015 r.).

Pomnik „Poległym za wolność i demokrację” przedstawia orła z rozpostartymi skrzydłami wymiesionego na obelisku. W niższej partii pomnika z tyłu występują głowy żołnierzy. Pomnik ustawiony jest na tarasie umocnionym murem z kostki granitowej. Wykonano go na postamencie o podstawie nieregularnego pięcioboku wykonanego z bloczków czyli z gazobetonu tzw. suprex'u. Konstrukcja pomnika została wykonana z bloczków z gazobetonu. Część elementów z tyłu wykonano z melafiru. Są to trzy głowy żołnierzy. Kształt rzeźby nadano otynkowując go zaprawą wapienno-piaskową. Późniejsze uzupełnienia w miejscach napraw są wykonane m.in. z zaprawy cementowej, gipsu, pianki poliuretanowej,

siatki naklejonej na zaprawę. Całość została wtórnie pomalowana na biało farbą emulsyjną. Na bocznej ścianie pomnika na drewnianej tablicy w kolorze czarnym o wymiarach 60 cm x 40 cm z wyciętym napisem POLEGŁYM ZA WOLNOŚĆ I DEMOKRACJĘ została także wtórnie pomalowana farbami olejnymi. Cokół obłożony jest płytkami lastrykowymi. Teren wokół pomnika wybrukowany został płytkami betonowymi.

Stan zachowania

Pomnik obecnie jest w złym stanie zachowania. Wykazuje liczne uszkodzenia różnego rodzaju. Większość uszkodzeń powstała na skutek czynników zewnętrznych pod wpływem, których zniszczeniu uległy zaprawa wraz z podłożem. Także przeprowadzone miejscowo naprawy przyczyniły się częściowo do powstałych zniszczeń. Na skutek złożonych czynników powstały pęknięcia podłoża wykonanego z bloczków z gazobetonu. Występują ubytki tynków i warstwy malarskiej. Obecna warstwa malarska w kolorze białym jest wtórna. Pierwotnie pomnik był w kolorze szarym, kolorze tynku. Dokumentuje to wykonana odkrywka stratygraficzna. Cokół został oklejony płytkami z lastryka.

Założenia i wnioski konserwatorskie

Celem prac konserwatorskich jest zahamowanie procesów niszczących i przywrócenie dobrego stanu technicznego. W rezultacie pomnik ma odzyskać także walory estetyczne i artystyczne zbliżone do pierwotnego założenia artysty.

Prace zostaną przeprowadzone na miejscu z użyciem rusztowań i drabin. Elementy drewniane zostaną zdemontowane i poddane renowacji w pracowni. Należy ustabilizować pomnik i wzmocnić teren wokół niego. Wymianie podlegają płyty chodnikowe ułożone wokół pomnika oraz płytki, którymi obłożono cokół. Pęknięcia należy wzmocnić metodą iniekcji z ewentualnym wstawieniem kotew. Wskazane jest wstawienie prętów na zaprawa po uprzednim wykonaniu bruzd.

Po usunięciu wtórnych warstw i naprawie podłoża pomnik ma zostać otynkowany cienką warstwą zaprawy KEIM Ardex tak, by przywrócić pierwotne założenie artysty. Następnie po naniesieniu środka hydrofobizującego ma być naniesiona farba KEIM Lasur w sposób, który podkreśli plastykę pomnika.

Prace przy drewnianej tablicy po jej zdemontowaniu można wykonać w warsztacie. Po naprawie tablica powinna zostać zamontowana w pierwotne miejsce.

Program prac konserwatorskich

1. Wykonanie dokumentacji fotograficznej i opisowej przed konserwacją.
2. Demontaż elementów drewnianych.
3. Przygotowanie zdemontowanych elementów do transportu (opisanie, opakowanie).
4. Przewiezienie zdemontowanych elementów do pracowni.
5. Wykonanie odkrywek schodkowych w celu zbadania stratygrafii warstw oraz budowy technologicznej obiektu, a także ustalenia dokładnie pierwotnej techniki wykonania.
6. Oczyszczenie z zabrudzeń powierzchniowych mechanicznie (szczotki, szpachelki, myjka ciśnieniowa) i chemicznie (KEIM Algicid, KEIM Steinreiner N)
7. Usunięcie wtórnych warstw metodą mechaniczną (zbijanie wtórnych warstw- przecinaki, dłuta, młotek murarski).
8. Usunięcie płytek lastryko z cokołu (odbicie mechanicznie, przecinaki, młotki).
9. Oczyszczenie z zabrudzeń powierzchniowych mechanicznie (szczotki druciane, nylonowe, urządzenie typu Dremel) i chemicznymi ((KEIM Desresionsentferner, KEIM Steinreiner N, REMMERS Arte Mundit, Arte Mundit Eco)
10. Impregnacja - utwardzenie zniszczonej struktury podłoża (KEIM Silex OH lub REMMERS Steinfestiger OH).
11. Wzmocnienie konstrukcji pomnika poprzez oprętowanie (druć nierdzewny, kotwy, bandaże z siatki z włókna szklanego, KEIM Restauero-Grund, KEIM Turado do siatki, KEIM Restauero-Giess, REMMERS Fugen-und Ergänzungsmortel RZ).
12. Uzupełnienie brakujących fragmentów ubytków głębokich (zaprawa mineralna do głębokich ubytków, KEIM Restauero-Grund, system do kamienia naturalnego do uzupełnienia ubytków rzeźby KEIM Restauero-Giess, do uzupełnienia ubytków spoin REMMERS Fugen-und Ergänzungsmortel RZ).

pu

13. Uzupełnienie ubytków w podłożu.
14. Uzupełnienie ubytków tynków.
15. Naniesienie szpachli na całość powierzchni pomnika (KEIM, Ardex).
16. Hydrofobizacja powierzchni (KEIM Silangrund, REMMERS).
17. Rekonstrukcja warstwy malarskiej cienkowarstwowa farba do betonu (KEIM Concentral-Lasur + KEIM Concentral-Fixativ lub KEIM Concentral-Base).
18. Montaż płytek granitowych na cokole pomnika (płytką granitową promieniowaną 40x40x3 cm granit szary strzegomski).
19. Wykonanie dokumentacji fotograficznej i opisowej prac.

Dane obiektu nr 2

Pomnik Ofiar hitleryzmu

Lokalizacja: cmentarz komunalny w Mieroszowie przy ul Kościelnej, działka nr 41 obręb Mieroszów

Czas powstania: 1987 r.

Wymiary: wysokość pomnika z postumentem 190 cm x długość postumentu 135 cm x szerokość postumentu 125 cm

Technika:

Autor: Włodzimierz Nikołajenko

Tytuł pomnika: pomnik Ofiar hitleryzmu

Rodzaj pomnika: rzeźba wolnostojąca przedstawiająca obelisk prostopadły z napisem i z rzeźbą głowy żołnierza z napisami nazwisk zmarłych – ofiar hitleryzmu

Renowacje, naprawy: tak, pomnik był poddawany pracom

Opis

Pomniki są usytuowane na cmentarzu komunalnym przy ulicy Kościelnej na działce nr 41 obręb Mieroszów 1 w Mieroszowie. Zostały wykonane w 1987 r. przez Włodzimierza Nikołajenko. Pomnik na mogile zbiorowej osiemnastu (18) ofiar hitleryzmu (zmarłych ofiar hitleryzmu) jest ustawiony na tarasie umocnionym murem z bloków granitowych. Pomnik stoi na postumencie wykonanym z granitu, na którym ustawiona jest kolumna z granitu z przymocowana płytą z czarnego granitu z nazwiskami 10 pochowanych inwalidów wojennych. Główna dekoracją pomnika jest drewniana rzeźba głowy żołnierza z tablicą

bu

z napisem WALCZYLI I ŻYLI DLA OJCZYZNY. Teren wokół pomnika wybrukowany kostką betonową. Dojście do alejki po schodach z płyt granitowych.

Stan zachowania

Elementy pomnika są obecnie w zróżnicowanym stanie. Kamienny postument i kolumna jest w dobrym stanie i wymaga przede wszystkim oczyszczenia. Natomiast drewniana tablica i rzeźba – głowa żołnierza jest w bardzo złym stanie. Drewno uległo uszkodzeniu na skutek czynników zewnętrznych pod wpływem opadów atmosferycznych i zmiany temperatur. Zostało ono zaatakowane przez grzyby i uległo w kilku miejscach rozkładowi. Występują duże ubytki drewna i rozległe pęknięcia. Drewniane elementy zostały wtórnie pomalowane, a farba obecnie łuszczy się i odpada. Obecnie drewniana rzeźba wraz z tablicą jest przechowywana poza cmentarzem w budynkach gospodarczych administratora cmentarza.

W murze oporowym powstały odspojenia zaprawy, zapadnięcia kostki betonowej wokół mogiły. Przechylił się krawężnik betonowy przy schodach prowadzących do mogiły. Stopnie są silnie zabrudzone.

Założenia i wnioski konserwatorskie

Celem prac konserwatorskich jest zahamowanie procesów niszczących i przywrócenie dobrego stanu technicznego. W rezultacie pomnik ma odzyskać także walory estetyczne i artystyczne zbliżone do pierwotnego założenia artysty.

Prace zostaną przeprowadzone na miejscu z użyciem rusztowań i drabin. Elementy drewniane zostaną zdemontowane i poddane renowacji w pracowni. Należy ustabilizować pomnik i wzmocnić teren wokół niego. Wymianie podlegają płyty chodnikowe ułożone wokół pomnika oraz płytki, którymi obłożono cokół. Pęknięcia należy wzmocnić metodą iniekcji z ewentualnym wstawieniem kotew.

Program prac konserwatorskich

1. Wykonanie dokumentacji fotograficznej i opisowej przed konserwacją.
2. Demontaż elementów drewnianych.
3. Przygotowanie zdemontowanych elementów do transportu (opisanie, opakowanie).
4. Przewiezienie zdemontowanych elementów do pracowni.
5. Wykonanie odkrywek schodkowych w celu zbadania stratygrafii warstw oraz budowy technologicznej obiektu, a także ustalenia pierwotnej techniki wykonania.
6. Oczyszczenie z zabrudzeń powierzchniowych mechanicznie (szczotki, szpachelki, myjka ciśnieniowa) i chemicznie (KEIM Algicid, KEIM Steinreiner N)
7. Usunięcie wtórnych warstw metodą mechaniczną (zbijanie wtórnych warstw- przecinaki, dłuta, młotek murarski).
8. Oczyszczenie z zabrudzeń powierzchniowych mechanicznie (szczotki nylonowe, urządzenie typu Dremel) i chemicznymi ((KEIM Desresionsentferner, KEIM Steinreiner N, REMMERS Arte Mundit, Arte Mundit Eco)
9. Uzupelnienie ubytków kamienia (fleki kamienne granitu, system firmy Akemi+kruszywo).

a. Drewniana rzeźba – głowa żołnierza i drewniana tablica. Zabiegi.

10. Dezynfekcja (Prewentol R80 lub BiotynR).
11. Usunięcie zdegradowanych fragmentów drewna (dłuta, skalpel).
12. Usunięcie wtórnych warstw malarskich (termicznie opalarką elektryczną z regulacją temperatury i nadmuchu powietrza, chemicznie gotowymi środkami typu 3V3, Skansol).
13. Demontaż metalowych śrub.
14. Impregnacja strukturalna drewna poprzez kąpiel (Paraloid B-72 w toluenie).
15. Uzupelnienie ubytków drewna (żywica poliestrowa z wypełniaczami, flekowanie zaimpregnowanym drewnem).
16. Scalenie kolorystyczne (nitrobejca, lakierobejca).
17. Montaż rzeźby głowa żołnierza z tablicą (klej poliestrowy, drewniane kołki).
18. Montaż drewnianych elementów na granitowej kolumnie (kotwy).
19. Wykonanie dokumentacji fotograficznej i opisowej prac.

Projekt oraz opis zagospodarowania przestrzeni wokół pomników.

Schody prowadzące do pomników, krawężniki i mury wokół obiektów wykonane są z szarego granitu. Dlatego projekt zawiera propozycję wyłożenia powierzchni przy pomnikach z kostki granitowej.

1. Nawierzchnia z kostki granitowej

Przy pomniku Ofiar Hitleryzmu po rozebraniu uszkodzonej nawierzchni z kostki betonowej przewidziane jest wyłożenie 16m² kostki granitowej.

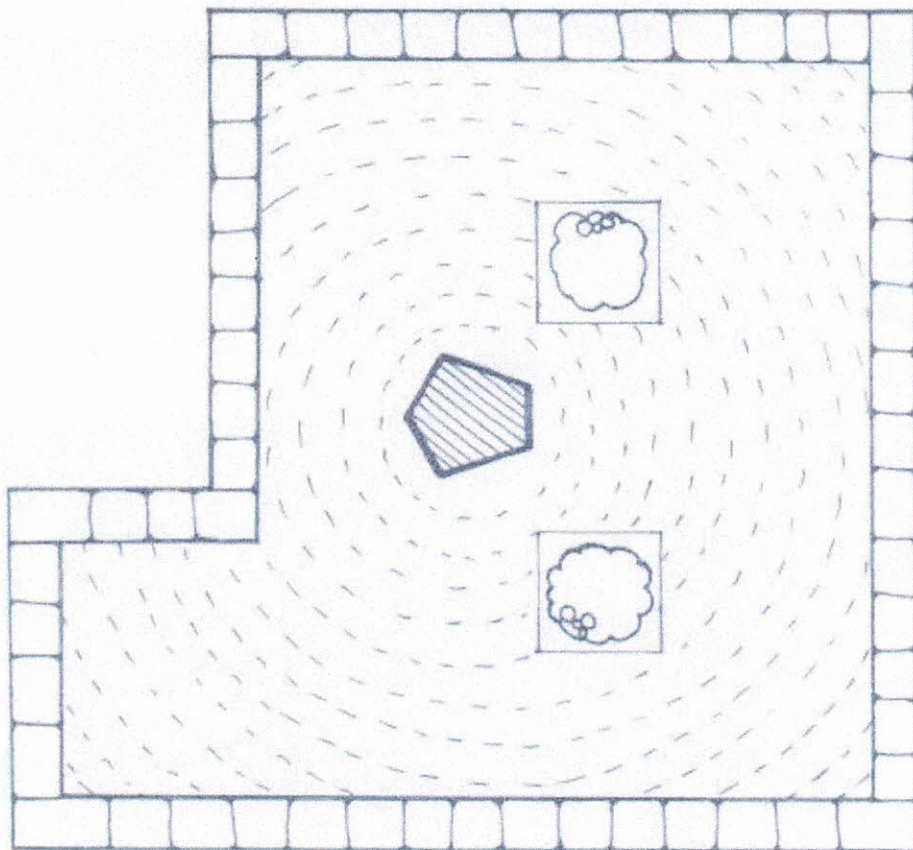
Przy pomniku Poległym za wolność i demokrację powierzchnia z kostki granitowej stanowić będzie 60 m².

Zaletą granitu jest jego wysoka trwałość i łatwość w utrzymaniu, kolor jasno szary pasuje także do zaproponowanej – pierwotnej kolorystyki dużego pomnika.

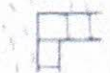
Zdj. 1 Pomnik : Poległym za wolność i demokrację.



Rys1. Projekt ułożenia kostki granitowej po okręgach w których centrum stanowi pomnik.



1. Pomnik



2. Murek granitowy



3. Donica z kwiatami

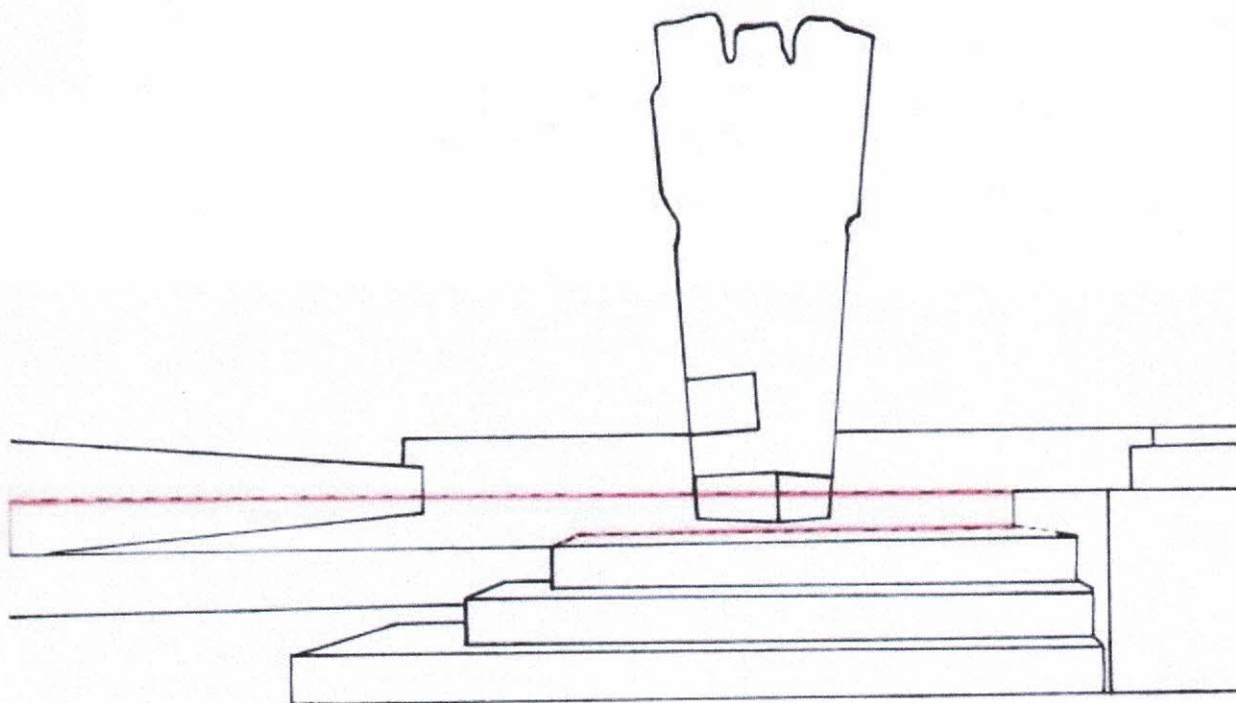


4. Kostka granitowa

Zdj 3. Sposób ułożenia kostki granitowej po okręgu.



1. 2. Uzupelnienie, wymiana oraz dodanie stopni granitowych.

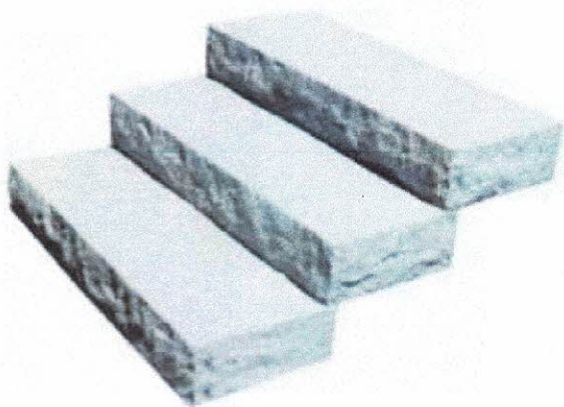


Rys 2. Dodanie stopnia do schodów pomnika - zaznaczone na czerwono

Projekt zawiera propozycję podniesienia o jeden stopień schodów prowadzących do pomnika. Powstały granitowy stopień o wysokości od 15 do 22 cm szerokości 23 cm wykonany z bloczków granitowych na długości 5,94 m da możliwość wyrównania terenu wokół pomnika. Ten zabieg znacznie ułatwi położenie płaskiej powierzchni z kostki.

Podniesienie terenu poprzez nawiezenie ziemi i utwardzenie mechaniczne w procesie przygotowania podsypki pod kostkę granitową wzmocni grunt wokół pomnika.

Zdj 4/5 Schody prowadzące do pomnika Ofiar Hitleryzmu i przykładowe stopnice granitowe



Kosztorys zagospodarowanie zawiera demontaż betonowych stopnic schodów prowadzących do pomnika. Po wykonaniu rozbiórki schodów betonowych zaleca się wykonanie nowych stopnic oraz krawężników z granitu

1. 3. Wymiana spoin cementowych w murach oraz schodach przy pomnikach.

Na skutek erozji i wymywania w wielu miejscach murów brakuje spoin. Miejsca te należy uzupełnić nową spoiną cementową.

4. Donice granitowe przy pomniku poległym za wolność i demokrację.

Na rysunku nr 1 umiejscowione są dwie donice granitowe o wymiarach 70 x 70 cm w których można umieścić np. kwiaty wieloletnie (Hortensje little lime). Jest to dodatkowa propozycja. Koszt jednej donicy waha się od 700 zł do 1000,00 zł.

Zdj. 6 Donica granitowa 70 x 70 cm.



bcu