

Dotyczy zamówienia publicznego: Wymiana oświetlenia w ramach projektu pn.: „Ograniczenie niskiej emisji transportowej w Gminie Mieroszów poprzez budowę Park&Ride, Bike&Ride oraz wymianę oświetlenia na energooszczędne”

Zamawiający działając zgodnie z art. 38 ust. 1 ustawy z dnia 29 stycznia 2004 r. - Prawo zamówień publicznych (t.j. Dz. U. z 2019 r. poz. 1843) publikuje treść zapytań, które wpłynęły do Zamawiającego wraz z odpowiedziami:

Pytanie 1:

Czy zakres zadania obejmuje wykonanie i zatwierdzenie projektów zastępczej organizacji ruchu w przypadku gdy zarządca drogi będzie ich wymagał?

Odpowiedź:

Zgodnie z § 5 pkt 5 wzoru umowy, obowiązkiem wykonawcy będzie w przypadku dróg publicznych wnieść opłatę z tytułu zajęcia pasa drogowego oraz ponieść wszelkie koszty związane z zajęciem pasa drogowego i organizacją ruchu zastępczego (m.in. projekt organizacji ruchu zastępczego, oznakowanie), a także wykonać wszystkie warunki narzucone w zezwoleniach w sprawie zajęcia pasa drogowego.

Pytanie 2:

W SIWZ część II w opisie przedmiotu zamówienia (pkt 1, ppkt 3) zamawiający określił, że zakres zamówienia obejmuje m. in. uziemienie słupów. Czy przez to określenie należy rozumieć podłączenie przewodu ochronnego do słupa podczas wymiany tabliczek bezpiecznikowych w istniejących słupach na złącza kablowe typu IZK?

Odpowiedź:

Przy wykonywaniu prac Wykonawca powinien uwzględnić sprawdzenie stanu uziemienia istniejących stalowych słupów oświetleniowych poprzez wykonania pomiarów i ewentualne wykonanie dodatkowe uziemienia poprzez uziomy szpilkowe w celu uzyskania wymaganej rezystancji uziemienia. Przy wymianie starych złącza/tabliczek bezpiecznikowych, przewody ochronne należy podłączyć do słupa zgodnie z zapisem pkt. 3.2.7 projektu technicznego.

Pytanie 3:

Zgodnie z SIWZ część III (pkt 1 ppkt 2.1) wykonawca musi dysponować następującymi pracownikami:

- dwoma brygadzystami posiadającymi uprawnienia wymagane dla realizacji niniejszego zamówienia,
- sześcioma monterami posiadającymi uprawnienia wymagane dla realizacji niniejszego zamówienia.

Ponieważ dystrybutor sieci firma TAURON S. A. nie wyraża zgody na wyłączenia zasilania podczas wykonywania prac polegających na wymianie opraw oświetleniowych prosimy o

potwierdzenie, że wszyscy wyżej wymienieni pracownicy muszą posiadać uprawnienia do prac pod napięciem w postaci zaświadczenia o ukończeniu kursu „Prace pod napięciem w sieciach do1IkV”

Odpowiedź:

Zamawiający w wymaga aby realizacja przedmiotu umowy odbywała się zgodnie z powszechnie obowiązującymi przepisami prawa. Jeżeli operator sieci nie wyrazi zgody na wyłączenie zasilania i w takiej sytuacji będzie wymagana realizacja prac przez pracowników posiadających uprawnienia wynikające z przepisów prawa, przedmiot umowy będzie musiał być realizowany przez takie osoby.

Pytanie 4:

1. W formularzu oferty pkt. 6 poz. 10 wymieniony jest typ oprawy „01 .01”. Natomiast w formularzu kalkulacji ceny ofertowej (załącznik nr 6) zapisana jest oprawa „02.04”. Jaki typ oprawy należy wpisać do formularza oferty w pozycji nr 10?

2. W Formularzu oferty w pkt. 6 w Tabeli w pozycji 10, Zamawiający podaje typ oprawy oznaczony jako 01.01. Według załącznika nr 6 do SIWZ – Formularz kalkulacji ceny ofertowej, typ oprawy dla tej pozycji to 02.04 - Oprawa dekoracyjna o mocy LED 48W. Prosimy o potwierdzenie, że typ oprawy w pozycji 10 tabeli Formularza oferty powinien być oznaczony jako 02.04.

Odpowiedź:

Zamawiający wprowadza zmianę dotyczącą formularza oferty w pkt. 6 poz. 10 wprowadza się zapis 02.04. Wycena ma dotyczyć oprawy oznaczonej 02.04 zgodnie z formularzem wyceny - załącznik nr 6.

Pytanie 5:

W załączniku nr 7 do SIWZ Wzór Umowy, w § 17 ust. 2 Zamawiający podaje, że „Wykonawca zapłaci Zamawiającemu kary umowne: 7) za nierozwiązanie umowy z podwykonawcą lub dalszym podwykonawcą na żądanie Zamawiającego, – w wysokości 10 % wynagrodzenia umownego netto określonego w § 10 ust. 1 niniejszej Umowy”. Obecny zapis dopuszcza bezzasadne rozwiązanie umowy z Podwykonawcą.

Prosimy o zmianę zapisu na poniższy:

„Wykonawca zapłaci Zamawiającemu kary umowne: 7) za nierozwiązanie umowy z podwykonawcą lub dalszym podwykonawcą, na żądanie Zamawiającego, jeżeli podwykonawca nie wywiązuje się z powierzonych mu zadań – w wysokości 10 % wynagrodzenia umownego netto określonego w § 10 ust. 1 niniejszej Umowy. Żądanie Zamawiającego powinno mieć formę pisemną i zawierać uzasadnienie oraz termin na rozwiązanie tej umowy”.

Odpowiedź: Zamawiający wyraża zgodę na ww. zapis

Pytanie 6:

1. W części 6 formularza ofertowego dotyczącej opraw oświetleniowych Zamawiający wymaga, aby podać „Natężenie oświetlenia” w luksach (lx) dla każdej z proponowanych opraw. Natężenie oświetlenia jest to wartość wyrażana w luksach (lx) będąca ilorzem strumienia świetlnego, który pada na metr kwadratowy. Zamawiający nie podał danych pozwalających na policzenie tej wartości. Uprzejmie proszę o poprawienie tego zapisu na

strumień świetlny oprawy wyrażany w lumenach. Jest to ilość światła jaką emituje oprawa oświetleniowa.

2. W Formularzu ofertowym pkt. 6 zamieszczono tabelę, w której w kolumnie 4 Zamawiający wymaga podania dla każdego z typów oprawy natężenia oświetlenia w luksach. Wykonawca nie wie jaką wartość należy wpisać i na jakiej podstawie ją wyznaczyć. Wykonawca zauważa, że natężenie oświetlenia nie jest właściwością oprawy, a właściwością oświetlanej powierzchni. Ponadto dla wyników obliczeń podanych przez Zamawiającego dla konkretnych sytuacji w większości podano wyniki luminacji w cd/m², nie zaś natężenie oświetlenia. Wykonawca wnosi o usunięcie tego wymogu poprzez wykreślenie kolumny 4 w wymienionej tabeli w całości.

Odpowiedź:

Zamawiający wprowadza zmianę dotyczącą formularza oferty w pkt. 6 poz. w kolumnie dotyczącej "natężenie oświetlenia [lx]" dla oprawy wprowadza się zmianę zapisu na "strumień świetlny oprawy [lm]". W formularzy oferty zamawiający wymaga wpisania strumienia świetlnego oprawy oświetleniowej wyrażonego w lumenach [lm].

Pytanie 7:

Proszę o informacje czy Zamawiający będzie sprawdzał wszystkie wymagane w dokumentacji przetargowej parametry ? Czy niektóre parametry są nieistotne i można je pominąć? Jeśli można niektóre pominąć to proszę o ich wskazanie.

Odpowiedź:

Zastosowane oprawy oświetleniowe powinny posiadać min. wymagania parametrów, które określone zostały w pkt. 3.2.4 "Projektowane oprawy oświetleniowe" w projekcie technicznym oraz powinny zapewnić doświetlenie ulic w wymaganych klasach oświetleniowych podanych w obliczeniach w fotometrycznych oraz określonych w pkt. 3.2.5 - dokumentacji technicznej.

Dostarczone oraz zainstalowane oprawy muszą spełniać wymogi PN EN 13 201: 2007 „Oświetlenie dróg” dla przyjętych kategorii dróg.

Pytanie 8:

Proszę o potwierdzenie, że za materiał równoważny Zamawiający uznaje oprawę oświetleniową o mocy innej niż moc wskazana w obliczeniach fotometrycznych lub posiadająca inny strumień świetlny niż wskazany w obliczeniach fotometrycznych wskazanych jako źródło oświetlenia.

Odpowiedź:

Zamawiający dopuszcza zastosowania opraw oświetleniowych o mocy innej niż moc wskazana w obliczeniach fotometrycznych lub posiadających inny strumień świetlny niż wskazany w obliczeniach fotometrycznych. Zastosowane oprawy oświetleniowe powinny posiadać min. wymagania parametrów, które określone zostały w pkt. 3.2.4 "Projektowane oprawy oświetleniowe" w projekcie technicznym oraz powinny zapewnić doświetlenie ulic w wymaganych klasach oświetleniowych podanych w obliczeniach w fotometrycznych oraz określonych w pkt. 3.2.5 - dokumentacji technicznej.

Pytanie 9:

Proszę o informacje czy w części 6 formularza ofertowego dotyczącej opraw oświetleniowych w kolumnie „Producent oraz pznaczenie oprawy/nr katalogowy/handlowy” należy podać dane umożliwiające jednoznaczną identyfikację oferowanego produktu tj. :

- Producent
- Jednoznaczne oznaczenie oprawy
- Ewentualny numer katalogowy/handlowy ?

Odpowiedź:

Zamawiający potwierdza, że w części 6 formularza ofertowego należy podać dane umożliwiające jednoznaczną identyfikację oferowanego produktu tj.: producenta, jednoznaczne oznaczenie oprawy, ewentualny numer katalogowy/handlowy. Powyższe wynika z zapisu punktu 4 ust. 4 części VII siwz.

Pytanie 10:

Czy złożenie oferty wariantowej będzie skutkowało odrzuceniem oferty ?

Odpowiedź:

Zamawiający nie dopuszcza możliwości składania ofert wariantowych co zostało wskazane w punkcie 6 ust. 2 Części I SIWZ. Jeżeli Wykonawca złoży ofertę wariantową, oferta taka będzie niezgodna z treścią SIWZ co skutkuje odrzuceniem oferty zgodnie z przepisem art. 89 ust. 1 pkt 2 ustawy z dnia 29 stycznia 2004 r. - Prawo zamówień publicznych (t.j. Dz. U. z 2019 r. poz. 1843).

Pytanie 11:

Zgodnie z decyzją Dolnośląskiego Konserwatora Zabytków we Wrocławiu wymianę oświetlenia ulicznego należy wykonać zgodnie z projektem pn. Projekt fotometryczny wymiany opraw oświetlenia ulicznego na LED na terenie Starego Miasta w Mierzowie autorstwa mgr inż. arch. Ewy Reszki. Uprzejmie proszę o udostępnienie tego projektu.

Odpowiedź:

Zamawiający udostępni ww. projekt. Jednocześnie informuję, że przyjęte oprawy w dokumentacji przetargowej zostały przyjęte takie jak uzgodnione i zaakceptowane decyzją Dolnośląskiego Konserwatora Zabytków we Wrocławiu

Pytanie 12:

W części II SIWZ punkt 1 Opis przedmiotu zamówienia ppkt 13) jest zapis Na cały zakres modernizacji należy opracować projekt wykonawczy, który przed przystąpieniem do prac należy uzgodnić z Zamawiającym oraz właścicielem sieci elektroenergetycznej i niektórych urządzeń podlegających wymianie – TAURON S.A. Uprzejmie proszę o informacje czy w zakresie zamówienia jest wykonanie projektu wykonawczego? Jeśli tak to zgodnie z zapisami PZP proszę o udostępnienie programu funkcjonalno-użytkowego.

Odpowiedź:

Zamawiający na etapie realizacji zadania nie wymaga dokumentacji projektowej sporządzonej zgodnie z zapisami wynikającymi z ustawy z dnia 7 lipca 1994 r. - Prawo budowlane. Zamawiający wymaga aby projekt wykonawczy obejmował zestawienie materiałów i wyszczególnieniem miejsc gdzie poszczególne materiały zostaną zastosowane. Na projekt wykonawczy będzie się składały materiały ww. wskazane oraz dokumentacja techniczna stanowiąca załącznik do niniejszego postępowania

Pytanie 13:

Uprzejmie proszę o informacje czy nie spełnienie wymagań lub brak informacji o wymaganych parametrach będzie skutkowało odrzuceniem oferty ?

Odpowiedź:

Zamawiający przypomina, że każda oferta złożona w postępowaniu musi być zgodna z treścią SIWZ. Oferta, która nie spełnia wymagań określonych w SIWZ, musi zostać odrzucona zgodnie z zapisami ustawy z dnia 29 stycznia 2004 r. - Prawo zamówień publicznych. Zakres informacji, które wykonawca musi podać wynika z zapisów SIWZ m. in. wskazane w pkt 3 oraz 4 Części VII SIWZ.

Pytanie 14:

W projekcie technicznym punkt 3.2.1.3 jest zapis: Ewentualna wymiana uszkodzonych linii kablowych nN po istniejących trasach. Uprzejmie proszę o informacje czy w zakresie zamówienia jest wymiana linii kablowych nN. Jeśli tak to proszę o podanie szczegółowego opisu tej wymiany oraz ilości linii do wymiany.

Odpowiedź:

Przy wycenie Wykonawca powinien przewidzieć ewentualne koszty związane z uszkodzeniem linii kablowej przy wykonywaniu prac związanych z wymianą starych tabliczek bezpiecznikowych na złącza kablowe typu IZK w słupach oświetleniowych.

Pytanie 15:

Uprzejmie proszę o zmianę kryteriów oceny ofert w ramach, których oferty zawierające oprawy posiadające certyfikat ENEC Plus otrzymają dodatkowe 10 punktów. Certyfikat ENEC Plus stanowi potwierdzenie przebadania każdego modelu oprawy oświetleniowej pod kątem najistotniejszych parametrów funkcjonalnych oraz jakościowych.

Odpowiedź:

Zamawiający pozostawia kryteria oceny ofert bez zmian.

Pytanie 16:

Proszę o potwierdzenie, iż oferty zawierające materiały równoważne będą odrzucone jeżeli Wykonawca nie załączy do oferty w terminie składania ofert:

- Wyliczeń fotometrycznych
- Kart katalogowych potwierdzające dane techniczne i właściwości opraw
- Danych technicznych rozsyłu światła opraw oświetleniowych

Odpowiedź:

Zamawiający nie potwierdza.

W SIWZ wyraźnie zapisano w punkcie 7 części IV Zamawiający przed udzieleniem zamówienia, wezwie Wykonawcę, którego oferta została najwyżej oceniona, do złożenia w wyznaczonym, nie krótszym niż 5 dni, terminie aktualnych na dzień złożenia następujących oświadczeń lub dokumentów potwierdzających okoliczności, o których mowa w art. 25 ust. 1 pkt 2 PZP.

Wykonawcy składający ofertę równoważną zobowiązani są przedstawić:

- wyliczenia fotometryczne (wykonane w ogólnodostępnym, bezpłatnym programie np. DIALUX), gdzie za parametry wejściowe należy przyjąć wartości z projektu, dokumentujące,

że wybrane oprawy oświetleniowe zapewnią natężenie oświetlenia zgodnie z obowiązującą normą, wystawione lub potwierdzone przez producenta wskazanych opraw, że wyliczenia są prawidłowe. Załączone wyliczenia powinny potwierdzać osiągnięcie parametrów oświetleniowych na nie gorszym poziomie niż w projekcie Zamawiającego. Obliczenia oraz prezentacja wyników obliczeń musi być w pełni zgodna z przyjętymi w projekcie Zamawiającego parametrami projektu tj. identyczna geometria dróg i usytuowania słupów, identyczny poziom współczynnika – wskaźnika utrzymania, parametrów rodzaju nawierzchni, parametrów – położenia obserwatorów. Wydruki muszą zawierać wszystkie wyliczone parametry dla punktów zgodnie z siatką obliczeniową projektu Zamawiającego,

- karty katalogowe potwierdzające dane techniczne i właściwości opraw,
- dane techniczne rozsyłu światła opraw oświetleniowych tj. całej bryły światłości, umożliwiających na ich podstawie dokonanie wyliczeń parametrów oświetleniowych, w wersji papierowej oraz w formie plików do programów na płycie CD wspomagające obliczenia fotometryczne.

Z zapisu powyższego wynika, że dokumenty powyższe należy składać na wezwanie zamawiającego.

Pytanie 17:

Czy Zamawiający posiada tytuł własności (podstawę dysponowania) do mienia objętego modernizacją m.in. opraw oświetleniowych, wysięgników?

Odpowiedź:

Zamawiający posiada tytuł własności do mienia objętego modernizacją. Zamawiający wyjaśnia, że część oświetlenia stanowi własność Tauron Dystrybucja i zamawiający posiada stosowną umowę najmu. Wykaz własności Tauron Dystrybucja stanowi załącznik do niniejszych wyjaśnień. Pozostałe oświetlenie stanowi własność Gminy Mieroszów.

Pytanie nr 18:

Czy Zamawiający posiada zgodę TAURON Dystrybucja na realizację przedmiotowego zadania m.in. wymianę opraw i wysięgników na słupach stanowiących własność zakładu? Jeżeli tak prosimy o przedstawienie warunków realizacji tego zadania wydanych przez TAURON. Jeżeli nie ma zgody zakładu – w jakim czasie Zamawiający ją uzyska? Zgoda i warunki wydane przez zakład są niezbędne do opracowania i uzgodnienia projektu wykonawczego co jest wymagane przez Zamawiającego (SIWZ cz.II pkt.1.13)

Odpowiedź:

Zamawiający posiada stosowną umowę najmu. Z treść wskazanej umowy wynikają warunki realizacji modernizacji objętej niniejszym postępowaniem. W załączeniu część umowy dotycząca obowiązków przy realizacji przedmiotu umowy. Obowiązki te zostały wymienione w treści SIWZ. Zamawiający informuje, że opracowanie projektu wykonawczego obejmuje tylko część dotycząca oświetlenia, którego właścicielem jest Tauron.

Pytanie nr 19:

Wykonawca wnosi o potwierdzenie, że oferowane oprawy drogowe (Oprawa nr 1 strona 7 Projektu technicznego) mają być wykonane w I klasie ochronności.

Odpowiedź:

Zastosowane oprawy oświetleniowe powinny być wykonane w II klasie ochronności przeciwporażeniowej. Zgodnie z załącznikiem dotyczącym minimalnym wymaganiom

technicznymi dla urządzeń Tauron Dystrybucja. Plik z wymaganiami stanowi załącznik do dokumentacji przetargowej.

Pytanie nr 20:

W części II SIWZ pkt. 1.3 tj. Zakres zamówienia Zamawiający w punktach wymienia: „ochrona przeciwporażeniowa, ochrona przeciwprzepięciowa, uziemienie słupów”. Czego dokładnie dotyczą te wymagania, jaki jest zakres tych działań czy np. trzeba wykonać uziemienia otokowo-prętowe aby uziemić słupy? Wykonawca wnosi o pełny i wyczerpujący opis wymagań dla tych trzech punktów. Informacje zawarte w pkt. 3.2.6 i 3.2.7 nie są wystarczające, gdyż brak wskazań jak wykonać wymagane czynności np. dla opraw montowanych na słupach stalowych, m.in opraw dekoracyjnych w II klasie ochronności.

Odpowiedź:

Przy wykonywaniu prac Wykonawca powinien uwzględnić sprawdzenie stanu uziemienia istniejących stalowych słupów oświetleniowych poprzez wykonania pomiarów i ewentualne wykonanie dodatkowe uziemienia poprzez uziomy szpilkowe w celu uzyskania wymaganej rezystancji uziemienia. Przy wymianie starych złącza/tabliczek bezpiecznikowych, przewody ochronne należy podłączyć do słupa zgodnie z zapisem pkt. 3.2.7 projektu technicznego.

Pytanie nr 21:

Z analizy projektu technicznego wynika, że część DK 35 oświetlona ma być oprawami o temperaturze barwowej 3000K (np. Wałbrzyska, Mickiewicza, Wolności w Mieroszowie) a część oprawami o temperaturze barwowej 4000K (np. Kowalowa, Golińsk, Unisław Śląski) – prosimy o potwierdzenie czy taki dobór jest poprawny? Wykonawca wnosi o uzupełnienie formularza kalkulacji ceny ofertowej – załącznik nr 6 o wymagane temperatury barwowe, celem uniknięcia rozbieżności przy wypełnianiu tabeli w pkt. 6 Formularza ofertowego.

Odpowiedź:

Zgodnie z zapisami wynikającymi z projektu technicznego oraz obliczeniami fotometrycznymi na drodze krajowej DK35 część oświetlenia zlokalizowanego w mieście Mieroszów ma być wyposażona w oprawy oświetleniowe o temperaturze barwowej 3000K, a poza miastem w miejscowościach np. Kowalowa, Golińsk, Unisław Śląski oprawy powinny mieć temperaturę barwową 4000K.

Pytanie nr 22:

W załączniku Projekt techniczny (strona 8) w opisie oprawy nr 2 (dekoracyjna) autor Zawarł wymóg że „Oprawa posiada deklarację zgodności WE i certyfikat akredytowanego ośrodka badawczego potwierdzający deklarowane zgodności, np. ENEC” Tymczasem pokazana na rys nr 2 (strona 9 projektu) oprawa OW LED produkcji ROSA (uzgodniona z Wojewódzkim Konserwatorem Zabytków) zgodnie z informacjami od producenta nie posiada certyfikatu ENEC ani innego certyfikatu akredytowanego ośrodka badawczego potwierdzający deklarowane zgodności. Wykonawca wnosi o wykreślenie wymogu w drugiej części tj. „... i certyfikat akredytowanego ośrodka badawczego potwierdzający deklarowane zgodności, np. ENEC” i pozostawienie jedynie wymogu deklaracji zgodności WE.

Odpowiedź:

Zgodnie z załącznikiem "Minimalne warunki techniczne urządzeń TAURON S.A" stanowiącym dokument i załącznik do projektu technicznego w postępowaniu przetargowym, Zamawiający dopuszcza zastosowanie opraw bez certyfikatu ENEC.

Pytanie nr 23:

Wyliczenia fotometryczne mają wymaganie, aby zostały osiągnięte parametry oświetleniowe na nie gorszym poziomie niż w projekcie Zamawiającego. Jakie parametry Zamawiający ma na myśli - luminancję i natężenie oświetlenia? Jeśli chodzi o resztę parametrów (równomierność ogólna, równomierność ogólna itd.) to ich kombinacja jest unikatowa dla każdego produktu z różnymi soczewkami i jest to wbrew zasadzie konkurencyjności, aby wymagać nie gorszego poziomu dla każdego poszczególnego parametru. Norma PN-EN-13201 wyznacza minimalną i optymalną kombinację parametrów do spełnienia.

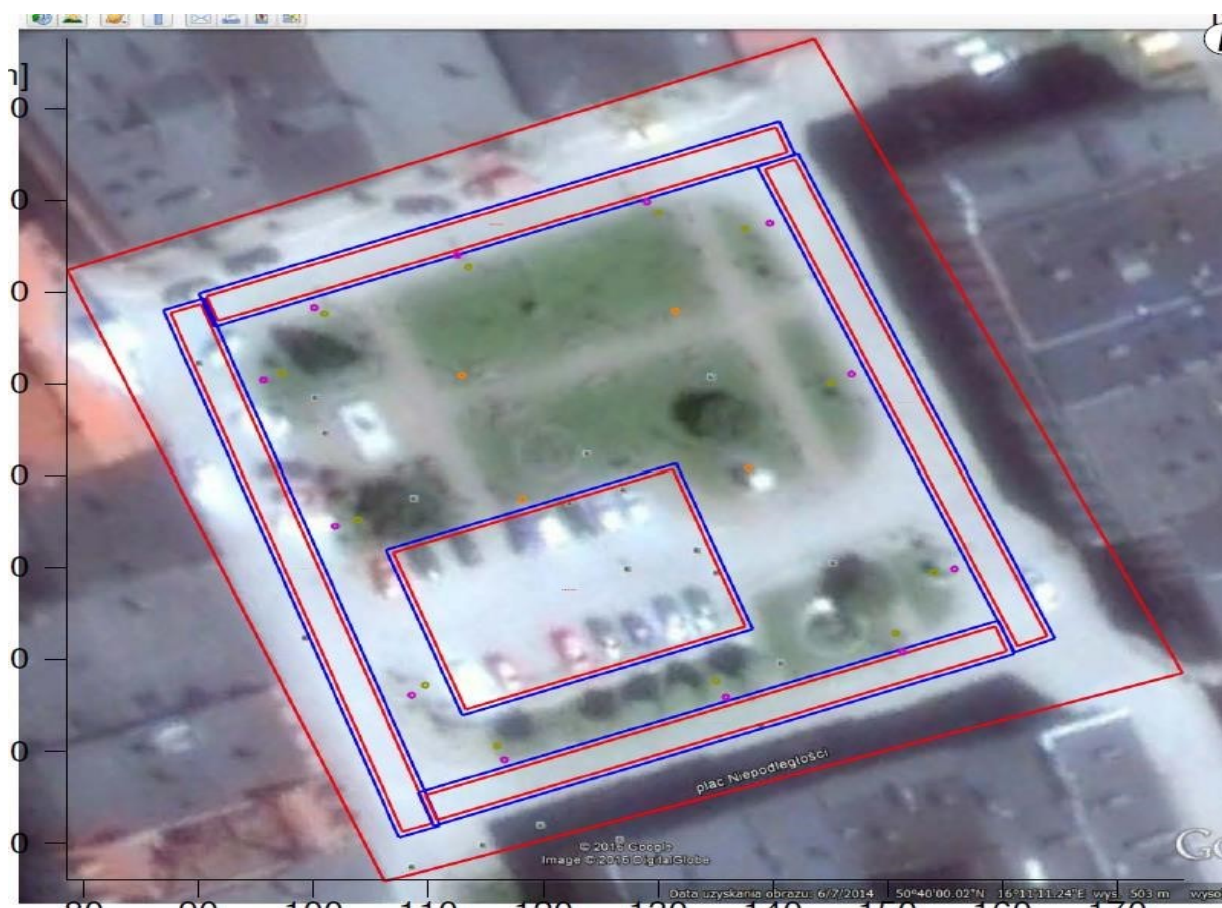
Odpowiedź:

Celem zamawiającego jest zainstalowanie opraw oświetleniowych i oświetlenie dróg tak aby spełniały wymogi normy PN EN 13 201: 2007.

Zamawiający informuje, że należy przyjąć takie parametry aby oświetlenie spełniało minimalne wymogi ww. normy dla przyjętej klasy drogi i spełniało pozostałe wymogi dokumentacji technicznej.

Pytanie nr 24

Proszę o legendę do tego rysunku. Nie da się z niego odczytać żadnej informacji dotyczącej ustawienia opraw. Co symbolizują różnokolorowe kropki?



Odpowiedź:

Legenda opraw wraz z lokalizacją punktów świetlnych przedstawiona jest w pkt. 6 obliczenia fotometryczne na stronie 35 projektu technicznego stanowiącym załącznik do dokumentacji przetargowej.

Pytanie nr 25:

Wnosimy o przedłużenie terminu składania ofert o 7 dni od daty udzielenia wyjaśnień, celem wykonania obliczeń równoważnych po uzupełnieniu danych niezbędnych do ich prawidłowego wykonania.

Odpowiedź: Zamawiający zmienia termin składania ofert zgodnie i wyznacza nowy na dzień: 22.04.2020 r. do godz. 10:00.

Pytanie nr 26:

Według opisu zamówienia jak i również tabeli z dokumentacji (5. Tabela montażowa opraw, str. 15 Projektu technicznego), wymianie podlegają wysięgniki w ilości 182 szt. W projekcie mowa jest o wymianie wysięgników na słupach typu ŻN a także energetycznych słupach wirowanych typu E.

Według tabeli wysięgniki należy wymieść w miejscach odpowiednio:

- ul. Dolna (2 szt.)

Na podstawie dołączonej dokumentacji fotograficznej można stwierdzić, że na ulicy dolnej znajdują się słupy stalowe (według dokumentacji na takich słupach nie należy wymieniać wysięgnika a jedynie oprawę wraz z przewodowaniem oraz tabliczką bezpiecznikową);

- ul. Hoża (3 szt.) – tutaj jak w dokumentacji (słupy wirowane typu E)

Prosiłbym o informacje, czy do wyceny należy przyjąć wysięgnik według wytycznych jak w obliczeniach tj. wysięgnik montowany na szczycie słupa o wysięgu 1,5m i kącie nachylenia 0 stopni (odpowiednio według obliczeń – wysunięcie $u = -1,5m$, nachylenie $d = 0$ stopni) ?

-ul. Kwiatowa – (34 szt.) – słupy typu ŻN

Prosiłbym o informacje, czy do wyceny należy przyjąć wysięgnik według wytycznych jak w obliczeniach tj. wysięgnik montowany na szczycie słupa o wysięgu 1,5m i kącie nachylenia 0 stopni (odpowiednio według obliczeń – wysunięcie $u = -0,5m$, nachylenie $d = 10$ stopni) ?

- ul. Mickiewicza (10 szt.)

Na podstawie dokumentacji fotograficznej można stwierdzić, że na ulicy Mickiewicza (w mieście) znajdują się: trzy słupy stalowe, jedna oprawa zamontowana na wysięgniku ściennym, oraz 6 słupów wirowanych typu E. Stąd wynika, że wysięgniki należałoby wymienić tylko na 6 słupach wirowanych typu E.

W obliczeniach przyjęto wysięgniki o wysięgu 0m (czyli oprawa montowana bezpośrednio na słupie) – jak widać tutaj jest pewna nieścisłość co do ilości wymienianych wysięgników a także ich parametrów.

Ul. Mickiewicza DK35 (31 szt.) – słupy typu ŻN i E

Prosiłbym o informacje, czy do wyceny należy przyjąć wysięgnik według wytycznych jak w obliczeniach tj. wysięgnik montowany na szczycie słupa o wysięgu 1,5m i kącie nachylenia 0 stopni (odpowiednio według obliczeń – wysunięcie $u = -0,5m$, nachylenie $d = 20$ stopni) ?

Ul. Podgórze (7 szt.) – brak dokumentacji fotograficznej i informacji jakiego typu słupy znajdują się na ulicy.

Ul. Wolności DK35 (12 szt.) – Słupy typu E i ŻN

W obliczeniach przyjęto wysięgniki o wysięgu 0m (czyli oprawa montowana bezpośrednio na słupie) – jak widać tutaj jest pewna nieścisłość co do parametrów wysięgnika

Ul. Zielna (3 szt.) - Na ulicy Zielnej znajdują się według dokumentacji fotograficznej słupy stalowe (w tabeli jest informacja, że na tej ulicy należy wymienić wysięgniki)

Ul. Dąbrowszczaków (15 szt.) – słupy typu ŻN i E, a także 5 opraw montowanych na wysięgnikach ściennych (w tabeli informacja o wymianie 15 szt. wysięgników).

Prosiłbym o informacje, czy wysięgniki ściennie wraz z uchwytyami montażowymi również podlegają wymianie. Czy do wyceny należy przyjąć 10 wysięgników na słupach E i ŻN czy również wysięgniki ściennie.

(odpowiednio według obliczeń – wysunięcie $u = -0,5m$, nachylenie $d = 5$ stopni) ?

Sokołowska Główna – Brak dokumentacji fotograficznej, prosiłbym o informacje jakiego typu (i w jakich ilościach) należy przyjąć wysięgniki do wyceny (w obliczeniach wysięg wysięgnika 1,5m i kąt nachylenia 5 stopni).

Wieś Różana (19 szt.) i Wieś Różana(droga powiatowa) (8 szt.)– brak dokumentacji fotograficznej, prosiłbym o informacja jakiego typu (i w jakich ilościach, należy przyjąć wysięgniki do wyceny). W obliczeniach przyjęto wysięg wysięgnika 0,5m i kat podniesienia 15 stopni).

Jak widać z powyższego zestawienia, jeżeli wysięgniki należałoby wymienić na słupach typu ŻN i E to ich łączna ilość będzie mniejsza niż wymagane według projektu – 182 szt.

W celu przedstawienia poprawnej i rzetelnej wyceny, prosiłbym o weryfikację a także aktualizacje informacji odnośnie wysięgników.

Odpowiedź:

Zamawiający informuje, że nie posiada szczegółowej inwentaryzacji typów i rodzajów istniejących wysięgników zabudowanych na słupach energetycznych typu ŻN, E oraz na słupach stalowych. Zgodnie z zapisami pkt. 3.2.6 "Sposób montażu nowych wysięgników i opraw na słupach" - przy realizacji przedmiotu zamówienia należy zastosować wysięgniki o długościach i kącie nachylenia zgodnie z wyliczeniami fotometrycznymi.

Załączone zdjęcia do dokumentacji przetargowej są jedynie poglądowe i nie obrazują wszystkich słupów i istniejących opraw wraz ze sposobem ich montażu. Zgodnie z formularzem oferty, do wyceny należy przyjąć wymianę 182 szt. wysięgników o długości i kącie nachylenia zgodnie z przyjętymi obliczeniami fotometrycznymi wraz z wysięgnikami na budynkach. Zamawiający dopuszcza zastosowanie wysięgników o innym kącie nachylenia i długości wysięgu, jeżeli Wykonawca przedstawi obliczenia fotometryczne na oprawach równoważnych do tych które przyjęte zostały w dokumentacji, a z których wynika, że lampy mają być zamontowane pod innym kątem bądź inna odległości montażu od słupa.

Pytanie nr 27:

Czy Zamawiający dopuści zmianę wzoru umowy w punktach odnoszących się do kar umownych? Zamawiający przewiduje nałożenie na Wykonawcę kar umownych za opóźnienia, a więc nawet w przypadku niezawinienia Wykonawcy w późniejszej realizacji zadania. Jest to też niezgodne z nową ustawą PZP, która wejdzie w życie od początku 2021 r., a Zamawiający powinni starać się wdrażać jej wykładnię. W związku z tym prosimy o zmianę słowa „opóźnienie” na „zwłoka” we wszystkich punktach, które dotyczą kar umownych.

Odpowiedź:

Zamawiający nie wyraża zgody na zmianę ww. zapisów.

Pytanie 28:

Czy istnieje możliwość składanie ofert w formie papierowej? Informacja o możliwości jawnego podglądu otwarcia ofert sugeruje taką możliwość

Odpowiedź:

W niniejszym postępowaniu zgodnie z zapisami SIWZ część VII pkt 2 oferty należy złożyć tylko w formie elektronicznej. Jawne otwarcie ofert odbędzie się przez transmisję on-line.

Pytanie 29

Czy akceptujecie państwo również możliwość wysyłania dokumentów przy użyciu wyłącznie podpisu kwalifikowanego z profilu zaufanego e-puap? Osoba podpisująca jest upoważniona zgodnie z KRS do reprezentowania spółki.

Co w przypadku kiedy ofertę składa konsorcjum – w jaki sposób w tej sytuacji należy złożyć ofertę? Czy istnieje możliwość podpisania i przesłania oferty przez obie firmy przy użyciu profilu zaufanego e-puap?

Czy istnieje

Odpowiedź:

Zamawiający informuje, że w niniejszym postępowaniu Wykonawca składa ofertę, za pośrednictwem Formularza do złożenia, zmiany, wycofania oferty lub wniosku dostępnego na ePUAP i udostępnionego również na miniPortalu. Do oferty należy dołączyć załączniki wskazane w SIWZ w postaci elektronicznej opatrzonej kwalifikowanym podpisem elektronicznym.

Zamawiający nie dopuszcza aby oferta była złożona w sposób odmienny niż opisany w SIWZ. W przypadku oferty konsorcjum oferta powinna być opatrzona kwalifikowanym podpisem elektronicznym w zależności od sposobu ustanowienia konsorcjum przez odpowiednio członków konsorcjum lub jednego z członków konsorcjum i złożona zgodnie z zapisami SIWZ.

Na podstawie art. 38 ust. 4 ustawy z dnia 29 stycznia 2004 r. - Prawo zamówień publicznych (t.j. Dz. U. z 2019 r. poz. 1843) zamawiający zmienia treść SIWZ w następującym zakresie:

Zmienia się treść załącznika do SIWZ – Formularz oferty i otrzymuje brzmienie zgodnie z załącznikiem.

Zmienia się treść załącznika nr 7 do SIWZ wzór umowy, paragraf w § 17 ust. 2 pkt 7, który otrzymuje następujące brzmienie: „za nierozwiązanie umowy z podwykonawcą lub dalszym podwykonawcą, na żądanie Zamawiającego, jeżeli podwykonawca nie wywiązuje się z powierzonych mu zadań – w wysokości 10 % wynagrodzenia umownego netto określonego w § 10 ust. 1 niniejszej Umowy. Żądanie Zamawiającego powinno mieć formę pisemną i zawierać uzasadnienie oraz termin na rozwiązanie tej umowy

Zmienia się treść punktu 2 i 3 w części VIII SIWZ i nadaje mu się następujące brzmienie:

2. Oferty należy składać do dnia: 22.04.2020 r. do godz. 10 00
3. Otwarcie ofert nastąpi w dniu 22.04.2020 r., o godzinie 12:00.”

Sporządził:
Tomasz Szulakowski
Referat Rozwoju